

# můj dům

BYDLÉNÍ | ZAHRADA | STAVBA

www.dumabyt.cz

## Sauna

do každé rodiny!

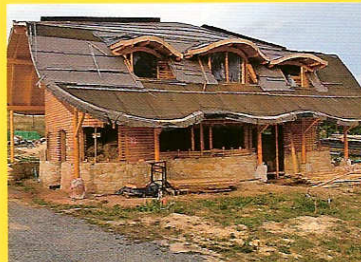
## Energie větru

## Schody

– prvek praktický i estetický

**Vánoce 2008:**

- tipy na dárky – elektro, bílá a černá technika
- vánoční aranžmá a doplňky



NÁVŠTĚVA V POZORUHODNÉ  
DŘEVOSTAVBĚ, KTERÁ JE  
ZBUDOVÁNA DŮSLEDNĚ  
PODLE EKOLOGICKÝCH  
ZÁSAD A V SOULADU  
S PRINCIPY FENG-ŠUEJ





Text: Jitka Pálková | Foto: Jana Labuřová a Jiří Vaněk

# Harmonie zrozená z kontrastů

REKONSTRUKCI STARŠÍHO DOMU, KTERÝ NENÍ ARCHITEKTONICKY PŘÍLIŠ VÝRAZNÝ ČI HISTORICKY CENNÝ, ARCHITEKT I MAJITELÉ ČASTO ŘEŠÍ RADIKÁLNÍM ŘEZEM, PROSTOU VÝMĚNOU STARÉHO ZA NOVÉ. NA NÁVŠTĚVĚ V MALÉ STŘEDOČESKÉ OBCI JSME SE PŘESVĚDČILI, ŽE SLOŽITĚJŠÍ CESTA MŮŽE PŘINĚST MNOHEM ZAJÍMAVĚJŠÍ VÝSLEDEK.



1 | Pohledu na přístavěnou část dominují dřevěné podpěry ve tvaru X doplněné rohových chrličem. Prosklené plochy v druhém plánu fasády jsou zase doplněné skutečnými, nikoli vlepenými horizontálními příčkami. Fasáda dřevostavby je obložena červenými cementovými deskami

2 | Od masivního teakového jídelního stolu je výhled přes terasu až do zahrady. Jednoduchý interiér protepluje podlaha z průmyslové mozaiky a kombinace moderního nábytku se stylovými „kousky“, které byly vyrobeny v Indonésii podle návrhu architekta (konferenční stůl a knihovna)

Malá rodina do té doby bydlící a pracující v Praze zdědila po babičce z partnerovy strany zahradní dům a pěkný svažité pozemek se vzrostlými stromy a výhledem poblíž Slapské přehrad. Rozhodli se i přes každodenní dojíždění trvale se přestěhovat a přestavět stávající zchátralý dům, který by bez stavebních úprav vyhověl maximálně jako chata k sezonnímu ubytování, na rodinný dům. „Požadavek investorů byl od začátku těžký a plný protichůdných, přesto však inspirujících přání. Na jednu stranu klienti chtěli rodinný dům, který bude odpovídat současným nárokům mladé rodiny na uživatelský komfort, energetickou úspornost a moderní stavební konstrukce, ale současně chtěli zachovat genius loci objektu po babičce, ke kterému měl pán domu velmi pěkné vzpomínky z dětství,“ popisuje ma-

části zbylo jen obvodové a nosné zdivo, základy a klenutý sklep. Místo původního dřevěného stropu se vestavěl nový z keramických tvarovek, v podkroví se provedla půdní vestavba, celý starý dům se kompletně zateplil a provedly se nové hydroizolace podříznutím nosných stěn. Vznikl tak prostor pro velkou vstupní halu, která tvoří díly proskleným dvoukřídlým dveřím pohledovou osu celého přízemí. Z haly jsou přístupné ložnice rodičů se šatnou, pracovna, velká rodinná koupelna a technická místnost na tepelné čerpadlo. Ve vstupní hale nechybí prostor pro vestavěnou šatní skříň a schodiště do podkroví, ve kterém jsou dva dětské pokoje a ještě jedna malá koupelna. Jeden z dvojice dětských pokojů je natolik velký, že půjde v budoucnu rozdělit na dva menší. Přístavba, vybudovaná na západní straně, převzala úlohu společenského centra – nachází se v ní

ocelové schůdky navazující na hlavní vchod do domu a přístupovou cestičku.

## Architekt sochařem

Dům na první pohled upoutá pozornost neobyčejným, takřka sochařským tvarováním, které je pro Tomáše Klance charakteristické.

„Líbí se mi plastické fasády složené z více vrstev, které na sebe při různém denním osvětlení vrhají různé stíny, barevně a materiálově spolu kontrastují,“ pokračuje architekt, pro kterého je vlastní realizace stavby teprve tím opravdovým tvůrčím obdobím, kdy se převádějí myšlenky z papíru do reality. „Dřevěné sloupky ve tvaru X nesoucí konstrukci terasy jsou nejenom nezaměnitelným rozpoznávacím znakem domu, ale i důmyslně schovanou statickou zavětrovací konstrukcí, jejíž detail napojení jsem převzal ze



dý architekt Tomáš Klanc, kterého si investoři vybrali na základě článku v časopise a na základě osobní návštěvy. Po dlouhých diskuzích a zvažování různých variant nakonec padlo rozhodnutí zachovat a zrekonstruovat původní zděný objekt a přistavět k němu lehkou dřevěnou přístavbu.

## Na vahách protikladů

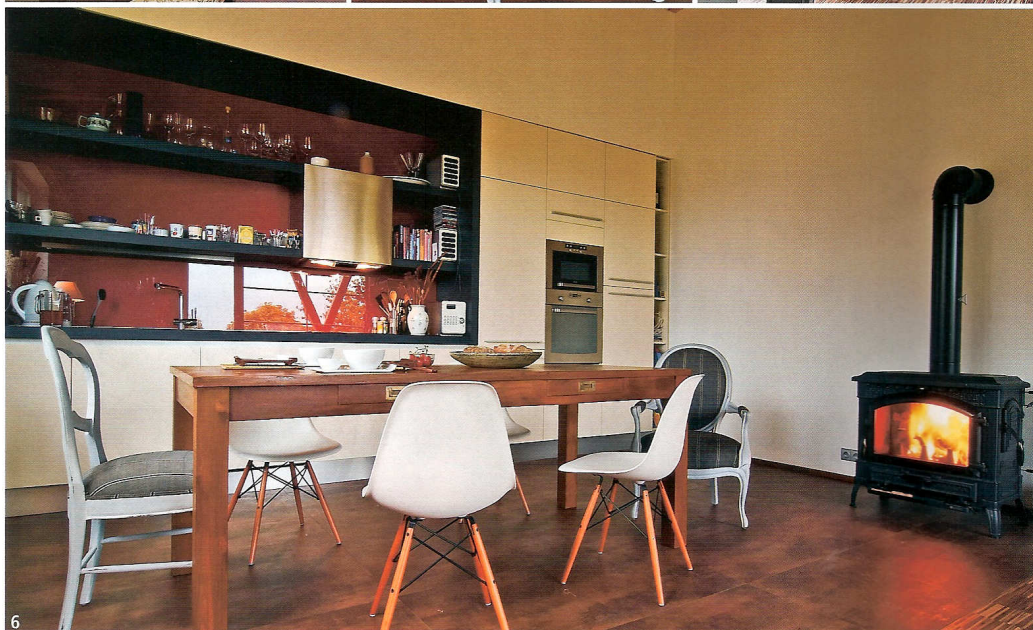
Dispoziční řešení se postupně měnilo a vyvíjelo v několika variantách. Nakonec z původní zděné

velký, do krovu otevřený obývací pokoj s jídelnou, kuchyní a krbovým kamny. Rodina si přála co nejvíce spojit svůj život se zahradou, proto je společný obytný prostor z jižní strany na celou výšku prosklený a za francouzskými okny pokračuje velkou krytou terasou na dřevěné palubě. K pocitu spojení přispívá i stejná výšková úroveň podlah. Vnitřní členění a umístění oken a dveří je rovněž koncipováno s ohledem na zajímavé výhledy a průhledy. Z terasy vedou do zahrady

studia starých poctivých tesařských konstrukcí. Tesařské detaily stropu významně promlouvají jak na fasádě, tak i v interiéru.“

„Celá rekonstrukce i s přístavbou stála přinejmenším tolik, jako stavba nového domu, technicky i časově byla možná ještě náročnější než stavba na zelené louce. Získali jsme ale něco mnohem cennějšího než jen nový dům, máme domov s kouzlem osobnosti,“ říkájí naši hostitelé a spokojení obyvatelé domu. ■





3 | Výhled z pracovny na terasu. Také vázy, svícný a další doplňky pocházejí z východu

4 | Francouzská křesílka značky Provence, která najdeme v každé místnosti, příjemně ladí s ručně batikovanými indonéskými polštářky

5, 7 | Vstupní hala umožňuje průhledy prosklenými dveřmi do pracovny i do obývacího pokoje. Podlaha v hlavním obytném prostoru je položena o tři stupně níže tak, aby se výšková úroveň přiblížila zahradě

6 | Kompaktní kuchyňská linka (výrobce DKKI, Itálie) v provedení ve vysokém lesku pokrývá prakticky celou severní stěnu obývacího pokoje. Obklad stěny nahrazuje červené sklo osazené do hliníkových lišt, funkci horních skříněk částečně převzaly dýhované police. Masivnímu jídelnímu stolu dělají společnost subtilní plastové židle (Vitra) a litinová křbová kamna







7 | V koupelně pojaté v orientálním stylu vyniknou výrazné ornamenty na obkladech a designové baterie

8 | Čelní pohled z jižní strany naznačuje pozici původní zděné části a přístavby, odlišené obkladem fasády. Teakové sezení bylo rovněž vyrobeno v Indonésii podle návrhu architekta Klance



8

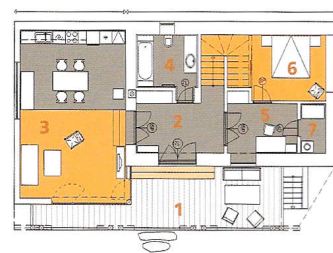
### Slovo architekta:

Architektonický koncept vychází ze zásady, že protiklady se přitahují.

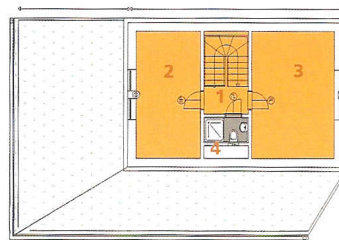
Nová dřevěná konstrukce přístavby obložená červenými deskami a zastřešená zelenou vegetační střechou kontrastuje se starou zachovalou zděnou konstrukcí se širokými stěnami, přiznané dřevěné konstrukce krovů se odráží ve velkých prosklených stěnách, podlaha je kombinací moderních

velkoformátových dlaždic s kovovou patinou a dřevěné teakové mozaiky, hladké lesklé povrchy designových prvků kuchyně, koupelen a dveří kontrastují a vzájemně se doplňují s masivním teakovým nábytkem a s ručně vyráběnými doplňky a dekoracemi z Indonésie, jejichž dodávku jsem zajistil a pro klienty připravil jako završení dvouletého stavebního úsilí.

### PŮDORYSY



- Přízemí**  
 1 terasa  
 2 hala  
 3 obytný prostor  
 4 koupelna + WC  
 5 pracovna  
 6 ložnice  
 7 technická místnost



- Podkrovní**  
 1 hala  
 2, 3 dětský pokoj  
 4 koupelna + WC



### TECHNICKÉ ÚDAJE

**Zastavěná plocha:** 150 m<sup>2</sup>

**Užitná plocha:** 190 m<sup>2</sup> obytný prostor, 30 m<sup>2</sup> krytá terasa;

**Konstrukce přístavby:** betonová základová deska, dřevěná rámová konstrukce, sendvičový obvodový plášť z vnitřní strany sádrokarton, z vnější cembolitové červené desky, dřevěný pohledový krov, vegetační střeška;

**Konstrukce původní části domu:** stávající 60 cm tlusté zdivo, zateplené

10 cm polystyrenu, nový vložený keramický strop, betonové schodiště, dřevěný krov;

**Výplně otvorů:** dřevěná eurookna se skutečným vodorovným dělením a izolačními dvojskly, vnitřní dveře dřevěné prosklené lakované – atypická výroba na míru;

**Vytápění:** ústřední podlahové, zdroj tepla tepelné čerpadlo systém vzduch/voda doplněné o 300litrový zásobník TUV.



### AUTOR

ING. ARCH. TOMÁŠ KLANC (1975)

Autorizovaný architekt a vedoucí ateliéru KLANC, který poskytuje klientům kompletní služby – od architektonických návrhů přes organizaci výstavby až po zařízení interiéru domu. Je absolvent FA ČVUT Praha (diplom, práce u prof. Jana Bočána), v průběhu studia byl dlouholetým náčelníkem Spolku posluchačů architektury, členem Senátu ČVUT a Senátu FA ČVUT.

### KONTAKT

Atelier KLANC  
 www.klanc.cz  
 Eliášova 26/466, Praha 6-Bubeneč  
 tel.: 777 100 811



Chystáte se pořídit si vlastní dům?  
 Vyberte si v KATALOGU RODINNÝCH DOMŮ na [www.dumabyt.cz](http://www.dumabyt.cz)



ZABÁK RAVAK RÁDI

díl devátý

Patří hudba do koupelny? Ale bezpečně!

Pan Kalina se koupe rád, a když už, tak si dopřeje pákně dlouhou koupel. Co mu ale v koupelně vysloveně chybí, je hudba. Nosit si tam ale rádio na 220 V se šňúrou, to ho ani nenapadne. Slyšel totiž o bezpečnějším a pohodlnějším způsobu. A tím je systém Living 1 Memory.



Těd záleží na tom, jestli má pan Kalina v koupelně na stropě sádrokarton, nebo ne. V případě že ano, doporučil bych mu bezpečnou koupelnovou elektroniku Living 1 Memory. Světla, ventilátor i rádio s možností uložení až tří stanic do paměti můžete ovládat přímo z vany i mokrou rukou!

Pokud v koupelně sádrokarton nemá, doporučil bych mu druhý systém Compact 1 Memory, který je určen pro montáž přímo na klasický zděný strop. Funkce mají oba systémy stejné.

**TIP:** Kupte si kterýkoli z těchto systémů a získáte dálkový ovladač RC1 bez paměti za 1 Kč. Akce platí do konce tohoto roku.



[www.ravak.cz](http://www.ravak.cz)

**RAVAK**

KDYŽ KOUPELNU  
TAK RAVAK