

nejprodávanější měsíčník věnovaný rodinnému domu, bydlení a stavění

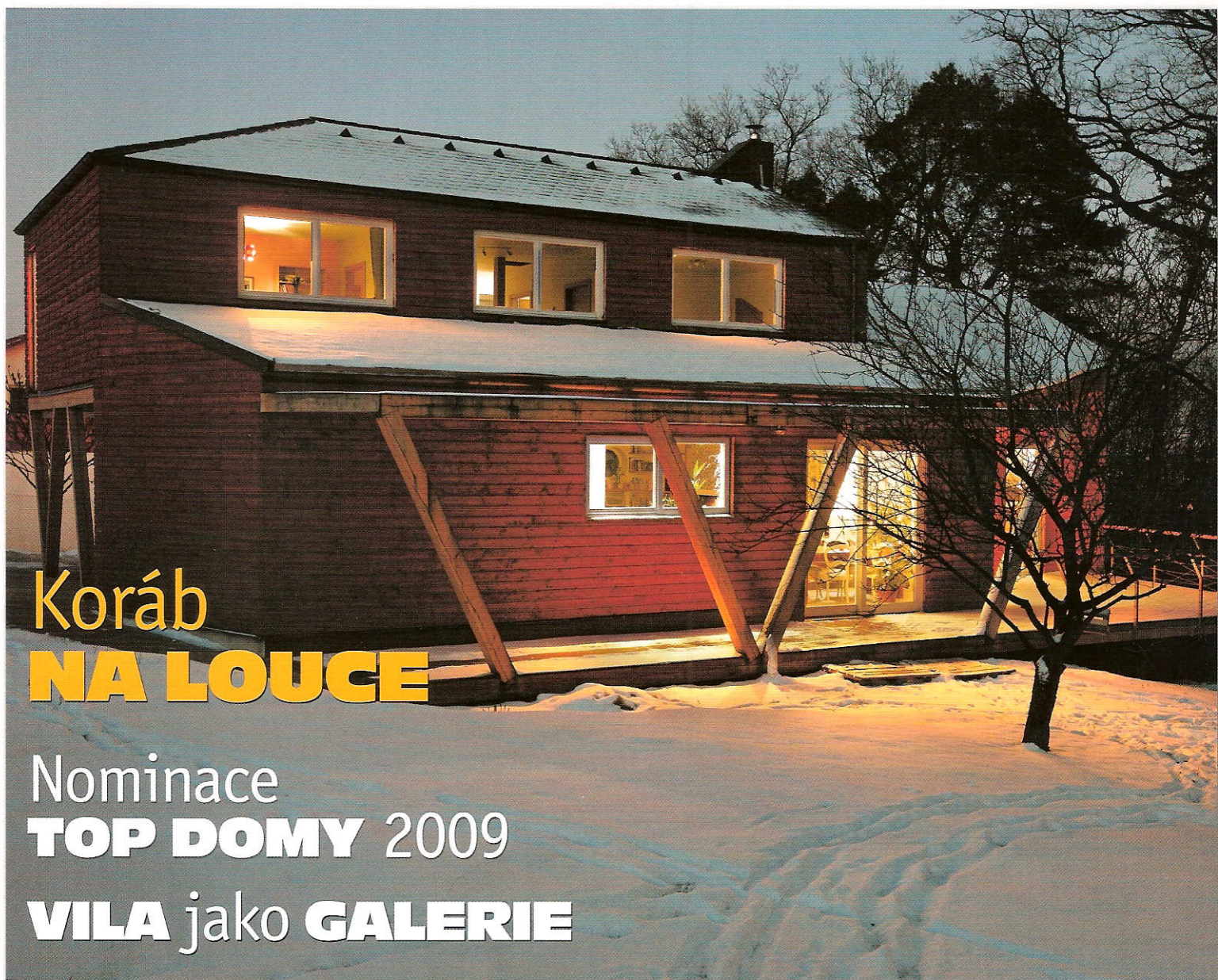
# DŮM a zahrada

**3/09**

14. ročník/březen 2009

**69 Kč**

3,29 EUR/99,10 Sk

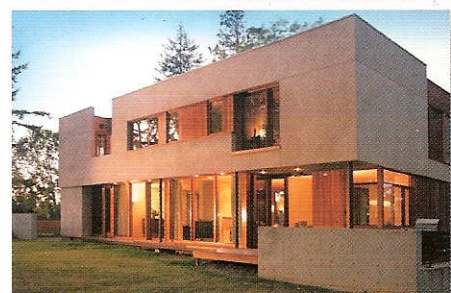
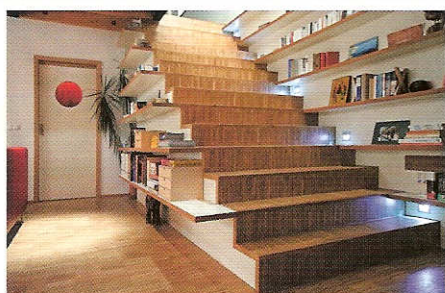


**Koráb  
NA LOUCE**

Nominace  
**TOP DOMY 2009**

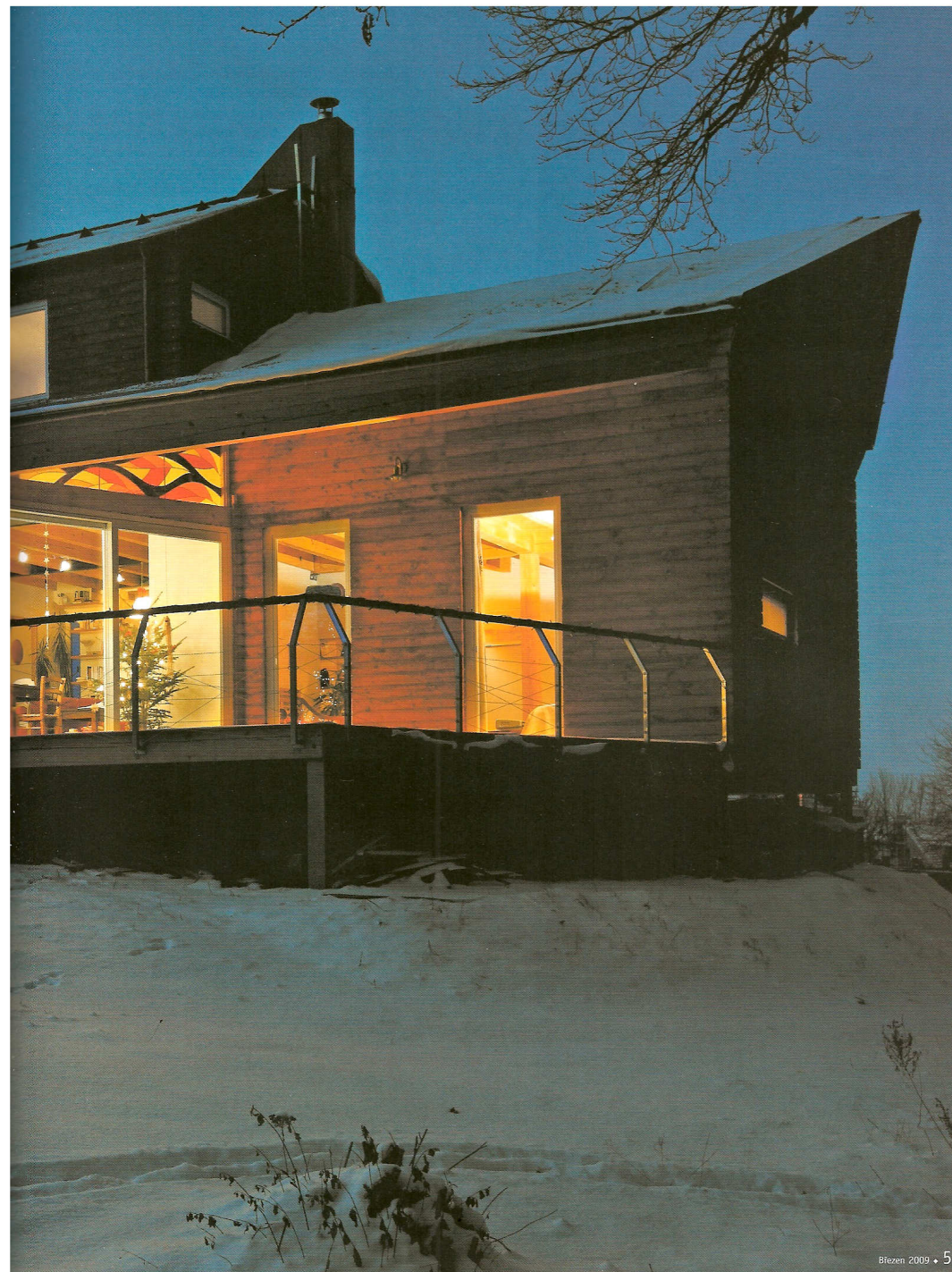
**VILA jako GALERIE**

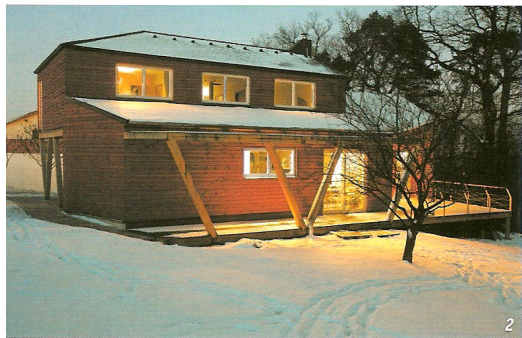
0 3  
9 177 121 111 737 009  
www.dumazahrada.cz



# Koráb na louce

MLADÁ RODINA SI PRO SVŮJ NOVÝ DOMOV ZVOLILA NEJEN JEDINEČNÉ MÍSTO, ALE I DŮM. NA SAMOTNÉM KONCI OBCE VYROSTLA STAVBA, NA JEJÍŽ FINÁLNÍ PODOBĚ SE PODÍLELI I SAMI MAJITELÉ. DŮM, KTERÝ JE KONCIPOVÁN JAKO KOMBINACE DŘEVOSTAVBY SE ZDĚNOU KONSTRUKCÍ, JE ORIGINÁLEM V KAŽDÉM SMĚRU. NĚKTERÉ JEHO PRVKY DOKONCE PŘIPOMÍNÁJÍ PROSTORY VÝLETNÍHO PARNÍKU.



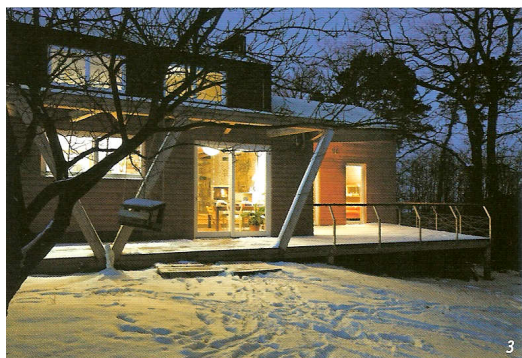


1 Vstup do domu je tvořen netradiční mozaikou dovezenou až z Indonésie

2 Střechu, na kterou se nabízí pohled z podkrovních pokojů a herny, bude do budoucna zdobit zelený porost

3 Dřevěná terasa pomyslně propojuje exteriér s interiérem. Terasa připomíná loďní palubu

4 Výhled ze všech obytných pokojů je situován do zahrady, která předchozím majitelům sloužila jako místo pro víkendovou rekreaci



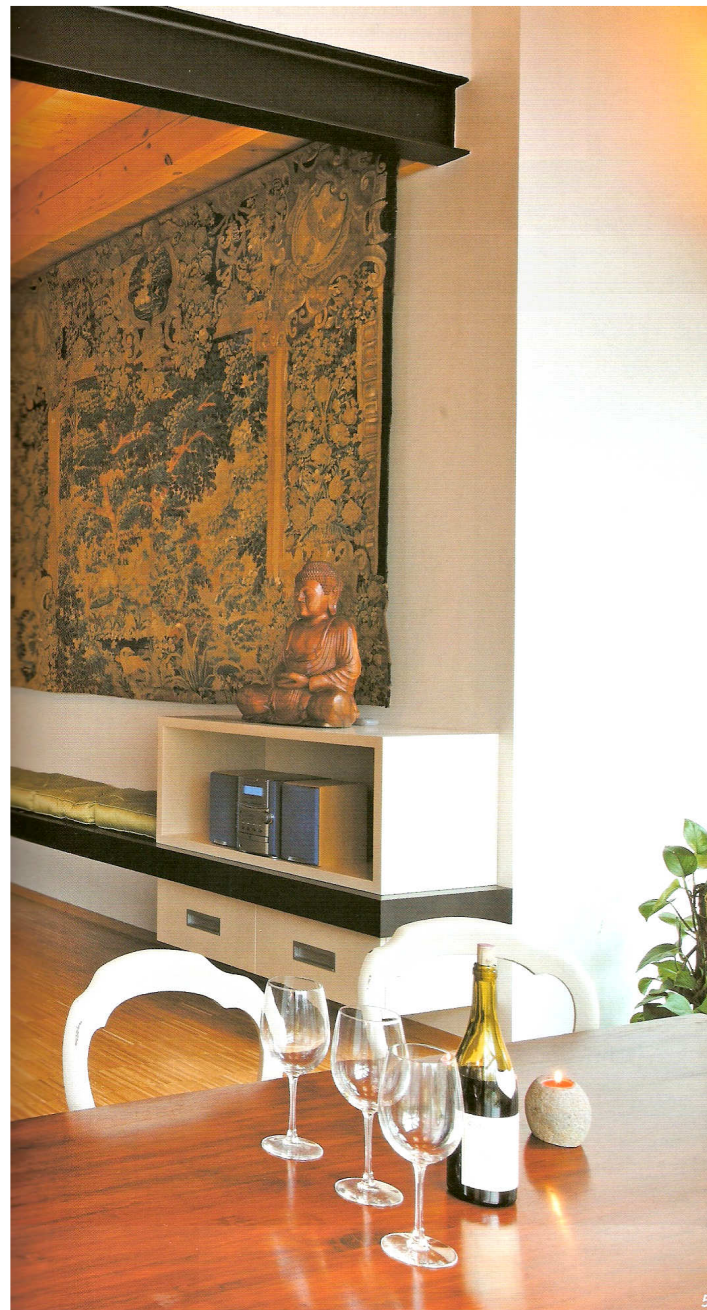
**A**čkoli naši hostitelé původně obývali krásný a prostorný byt v centru Prahy, po narození dcery dali přednost klidnému domovu na prahu přírody. „Centrum města sice představuje nespočet možností kulturního využití, ale nemyslím si, že by bylo vhodným prostředím pro děti. Sama jsem vyrůstala v rodinném domku u lesa a jsem za to ráda,“ vysvětluje majitelka pohnutky, na jejichž základě se s manželem rozhodli začít pátrat po vhodném pozemku. „Hledání netrvalo moc

dlouho. Pozemek, na kterém dnes dům stojí, jsme objevili na internetu. Od první chvíle se nám líbil. Navštívili jsme i další místa, ale vždycky jsme se nakonec vrátili sem. Pozemek má sice určité nevýhody, protože se nachází na úplném konci obce, ale pro nás bylo určující krásné okolí a dostatek soukromí. Hned vedle domu máme les, který má své kouzlo v každém ročním období. Od začátku jsme věděli, že nechceme bydlet nahuštěně v satelitní zástavbě,“ vypráví majitelé.

### Okouzlení dřevostavbami

Na rozdíl od jiných stavebníků, kteří často váhají, jakou technologii výstavby zvolit, naši hostitelé měli od prvočárky jasnou představu. „Určitou dobu jsem žila v Norsku obklopená domy ze dřeva. Dřevěné stavby mají jedinečnou atmosféru. Jsou jakoby hřejivější a celkově útulnější. Z toho důvodu jsme se pro dřevostavbu rozhodli i my,“ vzpomíná majitelka. Manželé oslovili rovnou několik architektů zabývajících se stavbou domů ze dřeva.





Mezi nimi byl i architekt Tomáš Klanc, se kterým si investoři od začátku rozuměli. „Vyhovoval nám především jeho přístup. Studie, kterou pro nás vypracoval, se nám moc líbila. Společnými silami jsme pak doladili nějaké maličkosti a došli k současné podobě domu. Po doporučení architekta jsme nakonec přistoupili ke kombinaci dřevostavby se zděnou konstrukcí, která má určité výhody. Zděná část totiž vyřešila otázku akumulace tepla i stability dřeva.“

### Prostor bez kompromisů

Z hlavního města byla rodina zvyklá na velké prostory, na jejichž zachování trvala i při navrhování nového domova. Oproti většině stavebníků měla ještě určité netradiční požadavky. „Přáli jsme si umístit ložnici do přízemí a vytvořit tak vlastní „křídlo“ v přízemí s koupelnou, šatnou a pracovnou. Dětskou část jsme chtěli maximálně oddělit. Na druhou stranu, všechny obytné části domu jsou co nejvíce propojené,“ konstatuje paní domu. „Přízemí jsme vzhledem k rozlehlosti pozemku řešili komfortně bez půdorysných omezení. Hmota podkrovní je umístěna nad přízemím jako kapitánský můstek pamíku,“ dodává architekt Tomáš Klanc. Obytný prostor o rozloze 210 metrů čtverečních (7+1) je v přízemí kolem obývacího pokoje zděný, ostatní plocha je zpracována jako dřevostavba.

### V roli organizátora

Ve chvíli, kdy byl projekt dokončen, investoři zamířili na stavební úřad, kde se naštěstí setkali se vstřícností. „Proti vzhledu stavby neměl úřad žádné námítky. Vlastně neměl žádné specifické nároky. Jen celý proces trval poměrně dlouho.“ Po dlouhém čekání mohli naši hostitelé na začátku prosince roku 2006 začít kopat základy. Stavba byla realizována svépomocnou organizací více dodavatelů. Architekt Tomáš Klanc navíc na stavbě působil jako technický dozor. Pro hrubou stavbu

5 Architekt přiznal v interiéru v základě přání majitelů trémovou konstrukci, čímž celý dům zůstal dřevěný. V obývacím pokoji jsou viditelné i ocelové prvky natřené černou barvou

používatel uvádějí, se kterými měl zkušenosti již z předešlých realizací. Práce jednotlivých drobnějších profesí si potom investoři zajistili vlastními silami. Během základových prací se pro těžkou techniku ukázala jako problém nezapomenutá příjezdová cesta. I přesto se však podařilo vytvořit základovou betonovou desku pro zděnou část domu. Koncem zimy byla

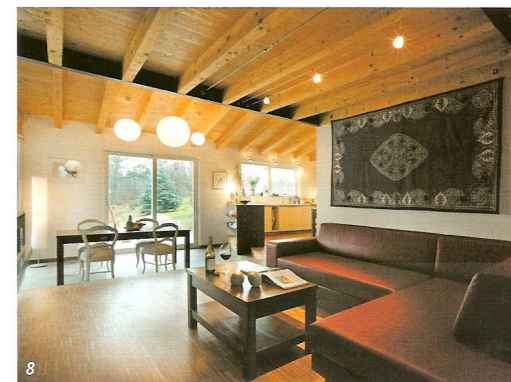
dokončena i hrubá stavba této části a na jaře se naplno rozjely tesařské práce na dřevostavbě. „Tesař nejprve provedl základový rám zvednuté podlahy v přízemí, která je částečně na ocelových patkách a částečně na základové železobetonové desce. Poté se vztýčily nosné sloupy dřevostavby a na ně se usadil první vodorovný svlak ve výšce stropu patra. Potom se začala budovat

patro,“ upřesňuje architekt Tomáš Klanc. Na začátku léta dospěly tesařské práce do fáze, kdy bylo možné částečně ovlivnit siluetu domu. „Stavba vlastně vznikala na místě, protože tesař veškeré prvky zhotovoval právě až na místě. Využil toho jak pan Klanc, tak i my. Architekt se například na poslední chvíli rozhodl, že místo původní sedlové střechy, která byla v návrhu



6 – 8 Kuchyň se nachází mírně nad úrovní obývacího pokoje. Majitelé si přáli vzdušnou kuchyňskou linku s vestavěnými skříňkami bez úchytek

9 Z jídelny je možné vstoupit přímo na terasu. Posuvnou skleněnou stěnu doplňuje v horní části originální vitráž vyrobená na zakázku uměleckým sklářem



protážená až do průčelí, v tomto místě zkosí střechu valbou, což nakonec mnohem lépe koresponduje se svažtým pozemkem. Manžel si zase vymyslel v dolní části zvláštní zešíkmení s kulatými okny, které má připomínat příď lodi. Každý prostě přidal svůj nápad," popisuje majitelka. Rodina se stěhovala do nového v létě roku 2008.

### Neobvykle útulný

Na domě nás nezaujal jen jeho plášť, ale i netradičně provedený interiér, který nás ihned okouzлил svou neskutečnou útulností a pocitem pohody. Jakoby tu čas plynul v jiných jednotkách. Určitě na tom mělo svůj podíl i všudypřítomné dřevo. Majitelé se totiž rozhodli přiznat do interiéru konstrukci

stropu a krovu. V určitých místech architekt obnažil i jejich podpůrné ocelové prvky, které jsou viditelné především v hlavní obytné části. Tomáš Klanc se celkově aktivně podílel na dokončení interiéru, pro který zajistil mimo jiné dodávku atypického schodiště, kamenných mozaik a teakového nábytku.



11

10, 11 Dominantou obývacího prostoru je široké schodiště, které ústí v knihovnu

12 Hmotá podkrovní je podle slov architekta umístěna nad přízemím jako kapitánský můstek. Herna pro děti má bezmála pětadvacet metrů čtverečních



10



12

U obývacího pokoje nám dlouho vrtalo hlavou, co nám v místnosti chybí. „Rozhodli jsme se, že si do nového bydlení nepořídíme televizi. Namísto toho tu máme spoustu knih. Je to tak lepší i pro dceru. Člověk najednou zjistí, kolik má volného času a může jej s rodinou strávit poněkud jinak – aktivněji. Pokud nás přece jen přepadne touha podívat se na film, zapneme si v ložnici projektor a sledujeme film na plátně,“ vysvětluje majitelka. Dominantou obývacího je zvenku pohledově přiznané schodiště, které zároveň plní funkci knihovny. „Schodiště může být praktickým zdrojem úložných prostor, my jsme ale dali přednost jeho estetické funkci a plnohodnotně jej začlenili do interiéru,“ popisují naši hostitelé. Charakteristickým prvkem místnosti je i krb obložený originální mozaikou, na nějž navazuje lavice ústící do skříňky s hudebním přehrávačem. Mírně pod úroveň obývacího je položena jídelna s nábytkem v koloniálním a provensálském stylu. Jídelna umožňuje skrze prosklené dveře, které v horní části doplňuje originální vitráž vyrobená podle návrhu majitelů uměleckým sklářem, vstup na terasu. Kuchyně se nachází na úrovni



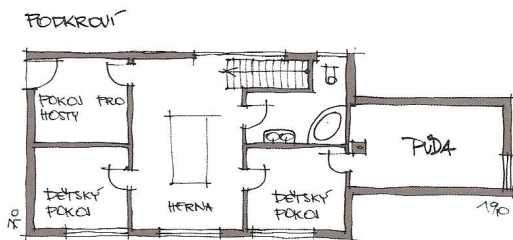
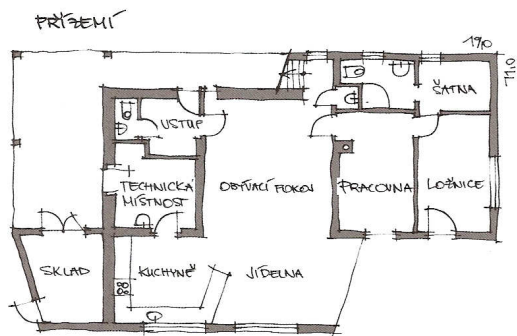
čtverečních rozlehlá herna, z níž se nabízí pohled na vegetační část střechy.

Zvláštností domu je absence radiátorů. „Nechtěli jsme se nijak omezovat v možnostech umístění nábytku, proto jsme se rozhodli pro systém kapilár, který jsme umístili do stropů. Systém nám vyhovuje. V zimě hřeje, v létě mírně chladí. V přizemí máme ještě podlahové vytápění.“ Dům je velmi úsporný a lze jej označit jako nízkoenergetický.

Pomyslným přechodem mezi interiérem a exteriérem domu je obytná, částečně zastřešená terasa, která má podle architekta připomínat lodní palubu. Majitelé ještě plánují do budoucna úpravu okolí se zahradním architektem. Bude to pro něj jistě snadný a radostný úkol – na pozemku se obezřetně zachovalo několik vzrostlých stromů i keřů.

13 Téměř třicet metrů velká ložnice je situována v přízemí jako samostatné křídlo rodičů. Náleží k ní vlastní koupelna i šatna

Tereza Doležalová  
Foto Vavřinec Menší



obývacího pokoje a je vyprojektována na základě požadavků majitelů – přáli si odlehčenou, skříňkami nezaplněnou kuchyni, která by s ostatními částmi obytného prostoru tvořila jednu velkou místnost. Na vestavěnou kuchyň s odvážným použitím dřevěné masivní mozaiky na podlaze navazuje prostorně technické zázemí. Do přízemí je ještě situována ložnice rodičů s vlastní koupelnou a šatnou. Manželé se prozatím rozhodli spojit ložnici s místností, kde by v budoucnu měla být pracovna. Celý prostor tak dosahuje ke třiceti metrům čtverečních obytné plochy.

### Podkroví jako kapitánský můstek

V horní části se ještě nachází pokoj pro hosty, dětský pokoj, koupelna a půda. Obě části patra spojuje téměř 25 metrů

### Jiný úhel pohledu



O PŘEDSTAVOVANÉ STAVBĚ SE DÁ ŘÍCI, ŽE JE PONEKUD KURIÓZNÍ. TOTO ARCHITECTONICKÉ ŘEŠENÍ MÁ SVÉ ODŮVODNĚNÍ TAM, KDE INVESTOR CÍLEVĚDOMĚ SPOLUPRACUJE S ARCHITEKTEM A STYL ŘEŠENÍ JEHO DOMU VYCHÁZÍ Z JEHO PŘEDSTAV. EXTERIÉR DOMU VZHLEDOVĚ VYCHÁZÍ ZE SEVERSKÝCH STAVEB, JEJICHŽ TVAROSLOVÍ JE ZCELA RACIONÁLNĚ PODŘÍZENO DOSTUPNĚMU STAVEBNÍMU MATERIÁLU, KTERÝM JE V JEJICH PŘÍPADĚ TAKŘKA VÝHRADNĚ DŘEVO. NA PŘEDSTAVOVANÉ STAVBĚ JSOU JAKO NOSNÉ MATERIÁLY POUŽITY CIHELNÉ ZDIVO, OCEL A DŘEVO. NICMÉNĚ EXTERIÉR DOJEM DŘEVOSTAVBY NAVOZUJE. V INTERIÉRU JSOU PŘÍZNAMĚ VŠECHNY POUŽITÉ MATERIÁLY. DŘEVĚNÉ PRVKY PŮSOBÍ V INTERIÉRU ROZHODNĚ ÚTULNĚ. OTÁZKOU JE, ZDA STEJNĚ PŮSOBÍ I MOHUTNĚ OCELOVÉ PŘŮVLAKY. KROMĚ TOHO PŘI TVORBĚ INTERIÉRU BYLA POUŽITA INSPIRACE VELMI ODLIŠNÝMI STYLY (KOLONIÁLNÍ A PROVENŠÁLSKÝ STYL, MOZAIKA Z INDONÉSIE, SKLENĚNÁ VITRÁŽ ...). ROZHODNĚ SE DÁ ŘÍCI, ŽE DŮM JE OSOBITÝ, MÁ SVŮJ STYL. JE ZJEVNĚ, ŽE "BYL UŠIT NA MÍRU" PŘÁVĚ SVÝM MAJITELŮM. POKUD JDE O DISPOZIČNÍ ŘEŠENÍ, TO JE NAVRŽENO VELMI ZDAŘILE. VŠECHNY FUNKCE NA SEBE LOGICKY NAVAZUJÍ A JEDNOTLIVĚ MÍSTNOSTI MAJÍ DOBRÉ PROPORCE.

ING.ARCH. JITKA PAROUBKOVÁ