

nejprodávanější měsíčník věnovaný rodinnému domu, bydlení a stavění

DŮM a zahrada

6/09

14. ročník / červen 2009

69 Kč

3,29 EUR / 99,10 Sk

Dřevo vetknuté DO ZDI



**Jak ŠETŘIT
při ohřevu vody**

**Kupujeme
KRB a GRIL**

DLAŽBA v interiéru

**Střecha
se SKLENĚNÝMA očima**



**Zařizujeme
malé PROSTORY**



**ŠPERK
uprostřed ZAHRADY**



www.dumazahrada.cz



Jedním tahem pera

KDYŽ SE DO PROJEKTOVÁNÍ POD VEDENÍM ARCHITEKTA AKTIVNĚ ZAPOJÍ I SAMI INVESTOŘI, ZÁKONITĚ MUSÍ VZNIKNOT DŮM S OSOBITÝM VÝRAZEM. NAŠI HOSTITELÉ SE NAVÍC NEBÁLI EXPERIMENTOVAT, A TO ANI V INTERIÉRU. VZNIKL TAK NEOBVYKLE ÚTULNÝ PROSTOR TĚMĚR BEZ PŘÍČEK. JEHO NEZAMĚNITELNOST JEŠTĚ UMOCNIL ORIGINÁLNÍ TEAKOVÝ NÁBYTEK Z INDONÉSIE.



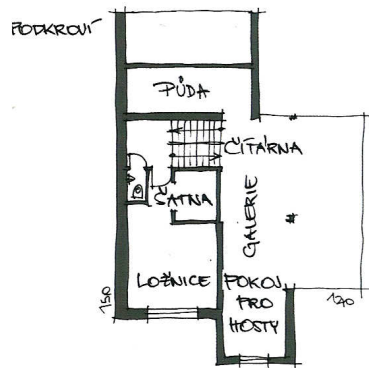
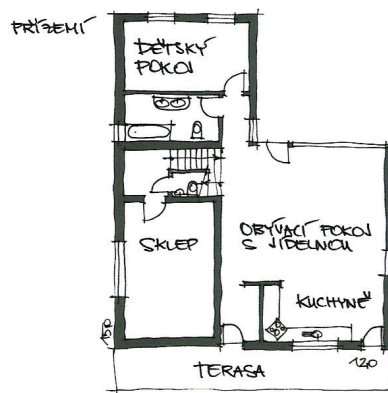
Ačkoli jsme původně obcí pouze projížďeli a neměli v plánu zde forit, nakonec vše dopadlo jinak. Na jejím konci (anebo začátku) totiž stál velmi originální dům. Již na první pohled bylo zřejmé, že se jedná o další z realizací architektonického ateliéru Tomáše Klance. Pro architekta znamenala realizace velkou výzvu, kterou ještě umocnil fakt, že jej oslovili dlouholetí přátelé. „Přestože většina stavebníků vybírá architekta na základě referencí, pro nás byla rozhodující důvěra ve schopnosti přítele,“ vyprávějí majitelé. Investoři si původně vybrali typizovaný projekt, z čehož nebyl Tomáš Klanc nadšený. Po společných úvahách ale nakonec dospěli k lepší variantě – společně vypracovat projekt na míru jejich potřebám i vlastnostem pozemku.

SPOLEČNĚ K CÍLI

Stavebníci měli štěstí a svědomitě hledání pozemku (často ze sedla kola) se jim vyplátilo. Brzy totiž objevili pěknou parcelu na kraji menší obce s výhledem do okolí a za velmi dobrou cenu. Museli ji však nechat zasítovat. Při tvorbě projektu se majitelé spolu s architektem rozhodli respektovat terén pozemku, který je mírně svažité. „Dům jsem na svah posadil a částečně jej zapustil. Vznikl tak v podstatě zadarmo poloviční suterén a takzvaná půlpatra,“ popisuje Tomáš Klanc. Zároveň tím poukazuje na důležitost zapracování stávající morfologie pozemku do individuálního projektu, což u většiny typizovaných domů, jež jsou navrhované na základovou desku stojící na ideální rovině, nelze zohlednit.



- 1 Dřevěná část fasády je zhotovena pouze z místních materiálů.
- 2 U vchodu do domu má být v nejbližší době zřízeno ještě stání pro auto.
- 3 Podoba exteriéru vznikla sponádně během výstavby. Některé trámy se architekt rozhodl zanechat, a tak vznikl zvláštní aerodynamický plášť domu.



ZÁKLADNÍ ÚDAJE

Projekt	Tomáš Klanc
a organizace výstavby	– ateliér KLANC
Realizace hrubé stavby	tesařství Sláma
Realizace interiéru	Tomáš Klanc, Jan Výchovský
Plocha pozemku	800 m ²
Dispoziční řešení	6+1
Zastavěná plocha	120 m ²
Užitná plocha	180 m ²
Konstrukce	zděná část – keramické zdivo, betonové tvárnice, dřevěná část – tesařsky zpracovaná trámová konstrukce stěn, stropů a střechy, sendvičový obvodový plášť
Střecha	cembrit – česká šablona
Okna	dřevěná eurookna
Schodiště	betonové stupně, nášlapná vrstva PVC
Vytápění	teplovodní, zdroj tepla plynový kotel
Fasáda	štuková omítka, cembritové fasádní desky, smrkové palubky
Doba realizace	2006–2007

Díky odvaze investorů postupně vznikl originální návrh domu, který je postaven na principu gradace hmot. „Tento princip je viditelný ze všech stran. Silueta domu a rozložení hmot jsou na první pohled čitelné a nakreslitelné jedním tahem. Z každého pohledu se tak otevírá zcela jiný princip fasády,“ vysvětluje architekt. Plánování trvalo půl roku za aktivní účasti obou stran. Architekt dokonce rád uvádí investory za spoluautory projektu.

PODLE OSVĚDČENÝCH VZORŮ

Po úvahách o tvaru a umístění domu přišla na řadu otázka stavební technologie. Architekt zvolil kombinaci zděného objektu s dřevostavbou. „Dřevo má z hlediska statiky a stavební fyziky určitá omezení. Díky zděné konstrukci části domu je však lze snadno vyřešit, navíc tak získáte hmotu na akumulaci tepla a stabilitu. Tato kombinace je zcela přirozená a spojuje výhody obou systémů. Využívala se již u vesnických roubenek a domů z minulého století,“ hájí své rozhodnutí architekt. „Navíc jsme chtěli sklep a ten prostě ze dřeva udělat nelze,“ vysvětlují majitelé. Do zděné části byly posléze umístěny ještě ložnice. Na hrubou stavbu zděné konstrukce naši hostitelé najali stavební firmu, na tesařské konstrukce osvědčeného místního tesaře. Ostatní dokončovací práce si již spolu s architektem majitelé zajistili sami svépomocnou organizací více dodavatelů. U dřevěné konstrukce byly využity oba způsoby zakládání – stavba je položena částečně na desce (sklepu) a částečně na patkách. Díky nim nebylo nutné v nejvíce svažitém úseku pozemku betonovat sáhodlouhé opěrné zdi. Pod domem navíc vznikl praktický prostor, například pro zásoby dřeva.

ORIGINÁLNÍ SILUETA I JEJÍ TVÁŘ

Vnější podoba domu vychází z původní dokumentace jen v hrubých obrysech. Skutečné řešení především fasád a interiéru vznikalo totiž v průběhu realizace. „Koncepte domu byla jasně dána od začátku, ovšem tvář domu se sochařským způsobem měnila,“ komentuje Tomáš Klanc. „Architekt chtěl na fasádě vyzkoušet kombinace více materiálů. My jsme s tím neměli nejmenší problém a sami jsme se i na vymýšlení exteriéru podíleli,“ doplňují majitelé. Velmi atypickou a zároveň pro architektonický ateliér charakteristickou součástí exteriéru domu

4 *Obyvací pokoj je mírně zapuštěn, a nabízí tak další prostor k sezení na rámu „místnosti“.*





5



6

5 Jídlelna je od obývacího pokoje oddělena pouze opticky. Stůl má spíše dekorativní účel.

6 V interiéru je přiznáno co nejvíce dřevěných prvků konstrukce.

7 Z galerie je možné do budoucna vytvořit pomocí příčky pokoj pro hosty a čítárnu.



7

jsou nejrůznější přiznané konstrukční prvky a „kšilty“. „Když tesař dům zabalil a vytvořil střechu, ze stavby vyčníval jeden trám. Bylo nám líto jej uříznout, a tak vznikl štít a chrliče, které jsou typické pro čelní fasádu.“ Architekt prvek zopakoval i v zadní části domu, aby byly hmoty vyvážené. Dům tak získal pomalu se zvedající aerodynamický tvar. Vzhledem k ceně, trvanlivosti a dostupnosti na trhu byly pro zvrácení fasády zvoleny štukové omítky, cembonitové desky a smrkové palubky. Chvályhodnou vlastností všech dřevěných součástí exteriéru a interiéru je ekologické využití přírodních zdrojů. Všechno dřevo použité na konstrukci domu pochází ze vzdálenosti do dvaceti kilometrů. Dřevo je ošetřené pouze přípravky proti dřevokaznému hmyzu a houbám, jinak je ponecháno v přírodním stavu. „S šedivým tónem, který materiál postupně získá, počítáme už od začátku.“ Na střechu jsou použity tašky z cembritu s oplechováním z mědi.

8 Dům stojí na konci zástavby. Veranda nabízí krásný výhled nejen do okolí, ale i na celou obec.

ÚTULNÝ INTERIÉR BEZ ZÁBRAN

Po dokončení hrubé stavby se realizace na několik měsíců zastavila. Důvodem byly vyčerpané finance i narození potomka. Jakmile to však bylo možné, rodina se rozhodla nastěhovat do rozestavěného a postupně dům dodělat. Jak už naznačuje sama vnější podoba domu, dispozice interiéru vymezují takzvaná „půlpatra“, která vznikla přizpůsobením stavby terénu. V přízemí se ihned za vstupní šatnou nachází velký dvoupatrový obytný prostor, který je funkčně rozdělen do vyvýšené jídelny a kuchyně a mírně zapuštěného obytného pokoje. Kuchyně je propojena se vstupní verandou, jídelna od zbytku prostoru oddělena zavěšenou stří. Z obývacího lze vstoupit na zahradu. Celý patrový prostor je prosvětlen vysokým oknem, z něhož se otevírá výhled do okolí. Do přízemí je dále umístěna koupelna, samostatná toaleta a dětský pokoj. O půl patra níže je situován sklep, půl patra nad obytnou částí se nachází ložnice rodičů, ke které patří prostorná šatna a toaleta. V otevřeném prostoru nad jídelnou je galerie, z níž se nabízí pohled přímo do kuchyně a obytného pokoje. „Galerie zatím funguje jako herna, do budoucna je možné prostor přepažit příčkou, a vytvořit tak pokoj pro hosty a čítárnu,“ objasňují majitelé své plány. Podobně je řešen i obytný prostor v přízemí. „Zatím funguje jako jedna velká prolézačka a nám všem to vyhovuje,“ pochvaluje si paní. V dřevěné části interiéru jsou záměrně přiznané nosné prvky dřevěné konstrukce, ale i konstrukce krovu. Zajímavý je především strop na obývacím, díky němuž nad místností vznikl vysoký zkosený prostor. Součástí vnitřního prostoru je zastřešená veranda u vstupu do domu. V nejbližších měsících k domu přibude ještě prostorná terasa.

V KOLONIÁLNÍM STYLU

Interiér majitelé začali vybavovat až po roce bydlení v provizoriu. Celý obytný prostor je navrhnut v asijském duchu. Architekt se vypravil do Indonésie a odtud na základě pečlivého osobního výběru nábytek dovezl. „Snažil jsem se vybrat originální kusy moderního teakového nábytku. Většina pochází z recyklovaného dřeva, které dříve sloužilo nejrůznějším osobám a k nejrůznějším účelům. Teakový nábytek u nás zatím není v interiéru příliš častý, při úměrné kombinaci nábytku koloniálního s moderními kusy vestavného a vybranými bytovými doplňky však může vzniknout velmi osobitá a originální kombinace, která interiéru zateplí a zpříjemní,“ vysvětluje architekt. „Je pravda, že se nám tu báječně bydlí. Nemáme rádi takové ty studené a sterilní interiéry. Líbí se nám i pocit, že nábytek má vlastní historii,“ dodávají spokojeně majitelé.

Tereza Doležalová
Foto Vavřinec Menšíl



FOTO TOMAŠ KLANC

JINÝ ÚHEL POHLEDU



V našich krajích opravdu výjimečná stavba připomínající sochařské dílo! Fasády nepostrádají dynamiku a zajímavost, přesto dům působí harmonicky a přirozeně zapadá do kontextu okolní přírody. Objekt mi připomíná horskou chatu a nese s sebou příjemně uvolněnou až prázdninovou atmosféru. Svým pojetím a silou výrazu

se zcela vymyká běžné produkci a módním trendům. Oceňuji odvahu majitelů, kteří dokázali pokračovat vlastní cestou i při tvorbě interiéru. Ten je díky nábytku s vůní orientu velmi osobitý a originální (snad jen jídelně i obytné části by více slušela výraznější stýlová svítidla s delším závěsem). Dispozice a vnitřní uspořádání domu je stejně netradiční jako jeho fasáda. Velmi praktické je situování pokoje malého dítěte do blízkosti společenské zóny, ovšem časem naopak může odrůstající dítě a jeho případní kamarádi nepříjemně rušit soukromí rodičů... Jedinou výhradu k domu mám coby matka: Zábradlí hery na galerii se mi zdá jako prolézačka poněkud nebezpečné a schody do obývací části jsou pro malé dítě/děti zbytečnou bariérou.

Ing. arch. Veronika Haroldová