

ČESKÝ PRŮVODCE MODERNÍM BYDLENÍM

# HOME

JEN  
49 Kč

BYT DŮM STYL ZAHRADA 2009 / duben

**STŘECHA**  
VE JMĚNU SVĚTLA

NOVĚ  
V PANELOVÉM DOMĚ  
NEVYROVNANĚ  
KUCHYNĚ  
SBOHĚM  
PRAVÝM ÚHLŮM

**VELKÝ PŘÍPAD**  
PŘISTAVĚNÉHO ATELIÉRU

**ŘEŠENÍ:**  
CO SE STARÝM  
PANELAKEM

**ATRIUM – MALÝ PROSTOR**  
PRO VELKÉ ZMĚNY

**TRÁVNÍK**  
PRO NEDOČKAVCE

SKANDINÁVSKÝ NÁBYTEK: ELEGANCE SKROMNOSTI

www.casiphome.cz



*Výrazná funkcionalistická vila s krásnou rozlehlou zahradou vznikla přestavbou více než stoletého venkovského domu. Za první republiky sloužila jako letní byt pražského knižního vydavatele. Poslední rekonstrukce vedená rukou architekta Tomáše Klance byla tedy už třetí výstavbovou etapou.*

# Vila prověřená časem

TEXT: Andrea Míková  
FOTO: Jiří Vaněk, Jana Labutová

01 Dům si navenek zachoval svůj původní ráz. Jeho hlavní průčelí se obrací na jih do zahrady s jezírkiem a vzrostlými stromy.



**K**askádovitá vila stojí v rozlehlé okrasné anglické zahradě s bazénem, skleníkem a malým rybníkem. Prvním majitelem byl František Bačkovský, český knihkupec, nakladatel a spisovatel. Byl autorem mluvnických a literárně-historických prací zejména z doby národního obrození. Jeho syn, Jindřich Bačkovský, knihkupec a nakladatel, se pak stal dalším majitelem domu a do třetice to byl také Jindřich Bačkovský, vnuk prvního z vlastníků, od jehož druhé manželky noví majitelé dům koupili. Za první republiky se zde pořádaly proslulé zahradní slavnosti. Sjížděla se na ně pražská inteligence a tehdejší vyšší společnost. Funkcionalistické vily, k nimž po desetiletí vzhlíželo s respektem takřka nábožným několik generací architektů i veřejnost, byly ve své době opravdovou revolucí. Podle jedné z vůdčích myšlenek moderní architektury měly být budovy především funkčními stroji k plnění nejrůznějších požadavků. A pokud tato formulace naznačuje, že některé z nich vypadaly jako pračky, pak je třeba

dotat, že tak skutečně vypadaly. Na druhé straně stály názory a realizace těch, kteří v moderním designu spatřovali novou formu lyrického výrazu. Podíváme-li se na funkcionalistickou vilu z hlediska současného standardu bydlení, zpravidla obtočí dispoziční řešení a proporčně dokonalé tvarování fasád, technická úroveň stavby má však vzhledem k novým možnostem a technologiím značné rezervy. S tímto dědictvím se museli vypořádat i naši hostitelé a architekt Tomáš Klanc, který byl pověřen projektem rekonstrukce.

#### Oživlé přízemí

Rekonstrukce zahrnovala kromě zateplení, výměny instalací, oken a dveří, podlah a dalších nezbytných náprav neudržitelného technického stavu především dispoziční změnu. Obytné místnosti byly původně v prvním a druhém patře, v přízemí se nacházela vstupní hala a hospodářské zázemí. Majitelé si přáli co nejvíce propojit dům se zahradou, proto se společná obytná část přesunula do přízemí. Na místě bývalých sklepů s původními, ale staticky

02 Nová dřevěná okna mají stejný červený nátěr jako ta původní.

03 Na jižní straně přibily menší vstupní dveře s malou markízou.

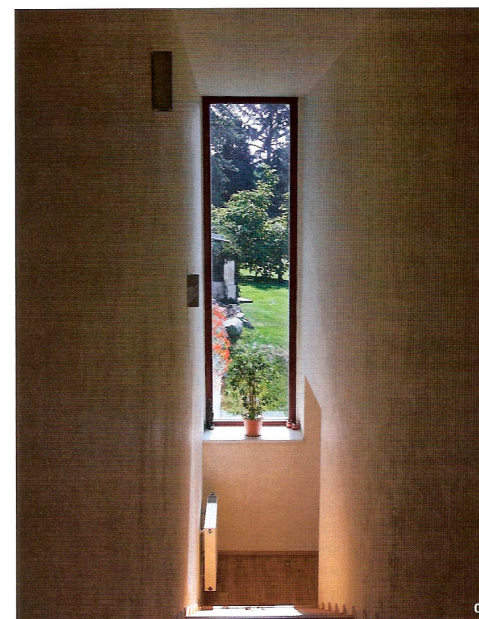
04 Červené tóny použité v interiéru volně navazují na barvu venkovních prvků.

05 Krb je součástí stěny tvořící předěl mezi jídelnou a obývací zónou. Antracitový obklad s metalickým efektem je proveden záměrně beze spár, aby vytvářel dojem obkladu z ocelového plechu. Velkoformátová keramická dlažba pokrývá i podlahu.





06



07



08

poškozenými klenbami je dnes nový vchod, zázemí a kuchyň s jídelnou. Vybouráním části středové nosné stěny se tento prostor propojil s původní rohovou vstupní halou. Na jejím místě vytvořil architekt nový obývací pokoj. Není

veliký, ale zaujme velkými francouzskými okny, která vpuštějí slunce z jižní i západní strany a umožňují za hezkého počasí rozšířit obytnou plochu na terasu. Po původním jednoramenném schodišti vede přístup do prvního patra k dětským pokojům a do druhého k ložnici rodičů, která zaujala místo původní zimní zahrady.

**Kontakty:**  
Ateliér Klanc  
Eliššova 26/466  
Praha 6  
tel.: 233 311 685, 777 100 811  
www.klanc.cz

06 Kolem domu navrhl architekt novou zpevněnou plochu se zámkovou dlažbou.

07 Prosklené okenní průhledy vtahují zahradu do interiéru a vytvářejí dojem oživlých obrazů.

08 Po původním jednoramenném schodišti vede přístup do prvního patra k dětským pokojům a do druhého k ložnici rodičů.



PŘEDTÍM



PŘEDTÍM

### S novým make-upem

Záměrem architekta bylo zachovat vnější siluetu domu včetně hlavních funkcionalistických principů fasády. Okna byla vyměněna za nová z europrofilů, avšak v původním členění a původní barevné úpravě. „Vnější zateplení by opticky zmenšilo okna o deset centimetrů ze všech stran, proto jsme po vybouření původních oken patřičně zvětšili stavební otvory ve všech směrech,“ vysvětluje Tomáš Klanc. Nová okna se o deset centimetrů vysunula do exteriéru. Tim se podařilo po zateplení domu zachovat původní proporce fasád, které jsou pro funkcionalistickou architekturu určující. Na zahradě bylo nutné vykácet několik přestárých stromů a vysadit nové podle původní koncepce; skleník i rybníček zůstaly. Před obývacím pokojem přibyla nová terasa navazující na zpevněnou vstupní plochu. <<