

# STAVBA

téma:  
život stavby  
bydlení

6/2003 99 Kč





Původní stav. Nekompromisní mohutná paneláková stavba v podhorské krajině. Naštěstí se najdou takoví vizionáři jako Ing. Karel Dolejší či Ing. Otta Petrák, kteří s nápadem zásadní rekonstrukce nejenom přijdou, ale seženou na ni dostatek peněz. (archiv autorů)

Zadáním stavby byla rekonstrukce přežitého a morálně zastaralého komplexu budov typu chudobinec na Domov důchodců se samostatnými obytnými buňkami a s nejmodernější výbavou společných technických, hygienických, stravovacích, rehabilitačních a zdravotních prostor. Záměrem architektů bylo původní objekty předimenzovaného sociálního ústavu, jejichž depresivní, tmavá a monotónní architektura ztělesňovala estetické kvality doby svého vzniku, přeměnit v živoucí a moderní Domov pro lidi, kteří nejsou odepsáni svým stářím. Součástí projektu byly i parkové úpravy v okolí, řešení organizace dopravy a zásobování objektu inženýrskými sítěmi.

Rekonstrukce zahrnuje 4 obytná a 2 technická podlaží lůžkové části, vstupní společenský trakt, kanceláře, provozní místnosti a jídelnu se zázemím. Silueta objektu daná podlažností, tvarem střechy a nosnou konstrukcí zůstala po rekonstrukci zachována, původní panelový obvodový plášť byl rozebrán a nahrazen vyzdívkami. Původní fasády s panelákově monotónním rytmem malých oken, které popíraly historický vývoj komplexu objektů a neodpovídaly náplni vnitřních prostor byly **nově koncipovány jako řada jednotlivých domů**, jejichž dělení je dáno původní konstrukcí a svou převládající funkcí. Obvodový plášť byl zateplen a doplněn z ŽB skeletu vykonzolovaným arkýřem, terasami, konstrukcemi na popínavé rostliny a požárním schodištěm. Lůžková část s francouzskými okny v obytných buňkách je žlutá, arkýře společenských místností s velkoplošným zasklením jsou obloženy cembonitem, střední část s technickým zázemím, ordinacemi a koupelnami je zelená, zámeček – historická zděná část je oranžová, balkóny a terasy mají modré parapety z polykarbonátu.

Rekonstrukce a modernizace interiérů řeší obytná patra, která jsou odlišena použitými barvami a přístupem k řešení funkčních detailů chodeb, pokojů a souvisejících prostor. **Patrová diferenciacie usnadňuje orientaci obyvatel a zdravotního personálu Domova.**

Nemocniční vícelůžkové pokoje byly přestavěny na jedno- a dvoulůžkové apartmány s vlastním bezbariérovým hygienickým zázemím. Standard pokojů byl zvýšen využitím mobilního a polohovatelného nábytku. Pro nové hygienické, rehabilitační a léčebné vybavení byly použity nejmodernější zdravotnické technologie ARJO, na každém podlaží je velká „superkoupelna“ s hydraulickou vanou. Společenské místnosti a chodby jsou otevřené do hor. Prosvětlují tak dlouhé chodby a vytvářejí nové průhledy.

Použité interiérové principy, jako kombinace přírodních a umělých materiálů, maximum denního světla, jasné barvy, různobarevné marmoleum, skládané obklady a dlažby, polykarbonátové stěny a zábradlí, vestavěné skříně, madla složená z různých typů dřev, lůžkové terasy s venkovními koberci, pozinkované venkovní konstrukce, pohledy z tahokovu, příznané konstrukce a vedení, betonová dlažba, dřevěné rošty okenic, jsou architektonické prvky, jež umocňují snahu o různorodost a pestrost interiéru. Materiály a design zařízení jsou voleny vždy s důrazem na funkci a inspirující netradiční formy, jež motivují pozitivními impulsy pro aktivní život obyvatel, který po šedesátce ještě nekončí.

Pro časopis *Stavba* napsal Tomáš Klanc.



Při pohledu z přístupové komunikace zvolené barvy fasády potvrzují název levé strany Rokytnického údolí – Sluneční stráň.

#### Modernizace a rekonstrukce Domova důchodců v Rokytnici nad Jizerou

Klient: ÚSP Domov důchodců Rokytnice nad Jizerou

Architekti: David Kraus, Tomáš Klanc

Generální projektant: ARCHITEKTURA, s. r. o.

Dodavatel stavby: BAK, a. s., Trutnov

Rekonstruovaná podlažní plocha: cca 7000 m<sup>2</sup>

Počet lůžek po rekonstrukci: cca 180

Doba realizace: září 2000 – listopad 2002

Stavební náklady: 100 mil. Kč

Fotografie: Filip Šlapal (není-li uvedeno jinak)



Původní zděná fasáda zámečku má po rekonstrukci nahodile vylícované a zapuštěné okenní otvory. Modré balkóny v jižním průčelí zakončují a prosvětlují střední chodbu.

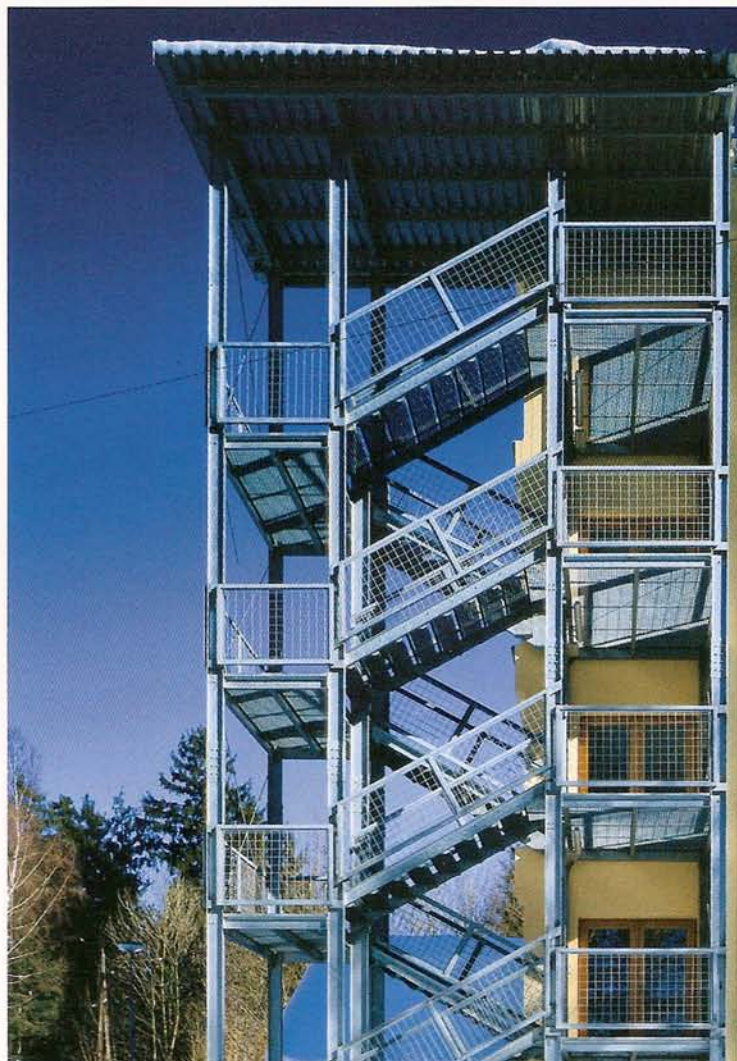
# ROKYTNICE NAD JIZEROU

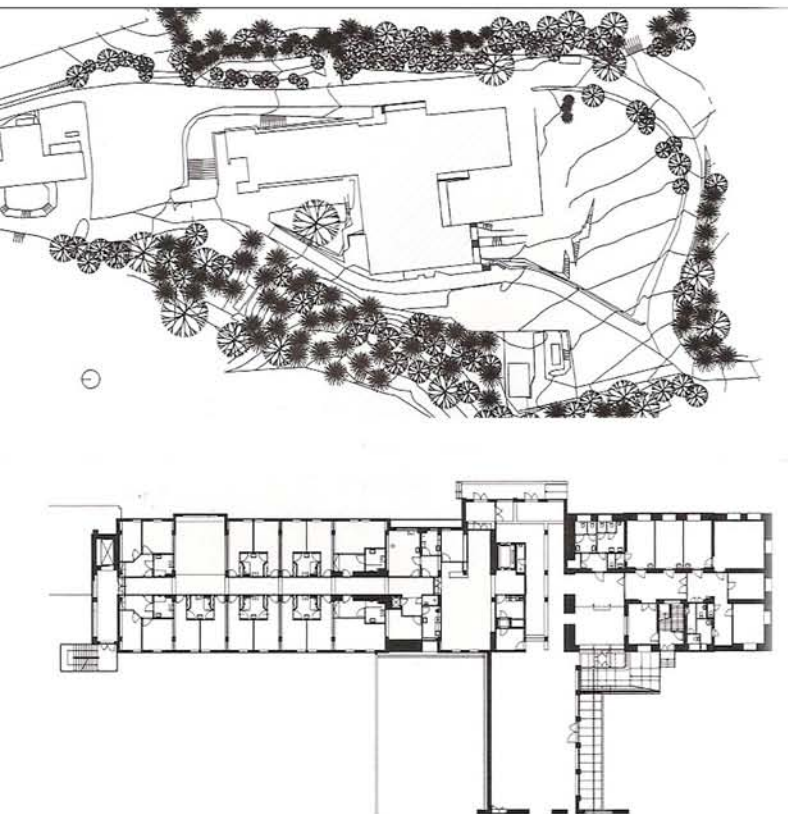


Na severní fasádě se nám nejlépe podařilo přeměnit původní panelový horizontální princip na příjemnější vertikální ze samostatných domů doplněných představenými konstrukcemi.

Imobilní obyvatelé jsou za hezkého počasí vyvezeni i s postelí na bezbariérové lůžkové terasy. Ostatní zde mohou ocenit neopakovatelný výhled na Lysou horu.

Požární předpisy po požáru Veletržního paláce našťastí dorazily i do Jizerských hor. Požární schodiště je po vzoru amerických filmů přilepeno na zadní fasádě. Stavebník měl na výběr buďto investovat do stovek požárních dveří na chodbách, nebo dát možnost architektům vytvořit ocelovou sochu požárního schodiště.

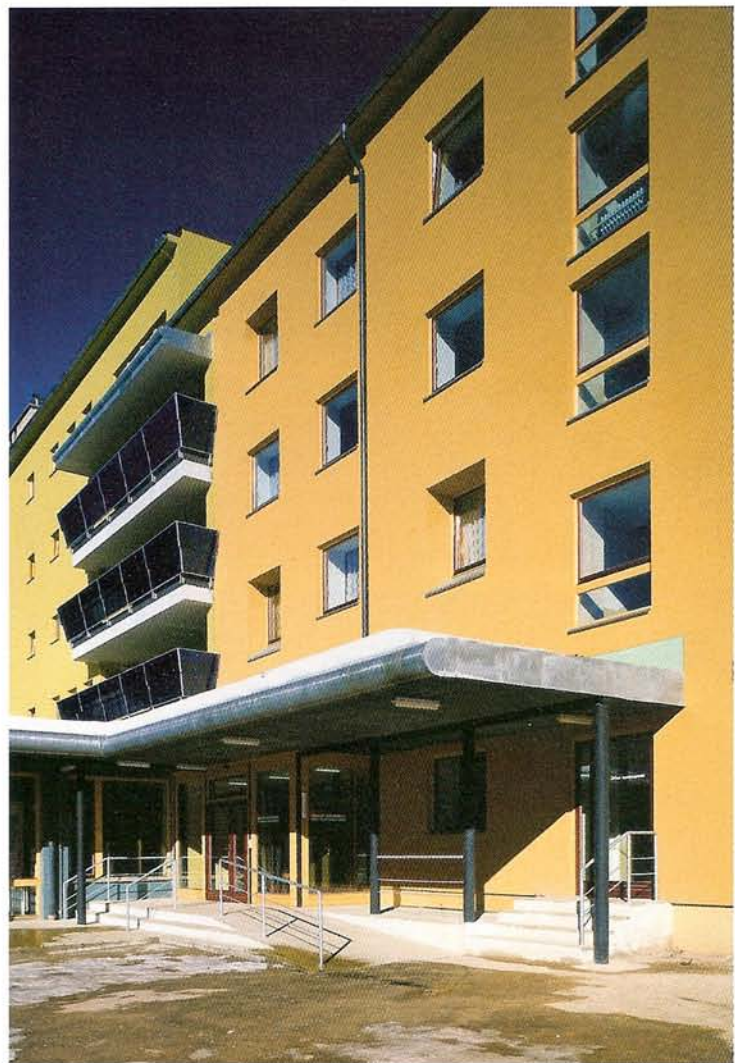




Snídaně, oběd a večere jsou každodenním očekávaným rituálem. Prosvětlená a moderně zařízená jídelna je svědkem i společenských akcí.

Před francouzským oknem v obytných buňkách nemusíte stát a podkládat si lokty na parapetu polštářkem. Stačí, když si sednete na postel nebo křeslo a máte přehled o veškerém dění před domem.

Z prostoru mezi bloky byly odstraněny přístavky ze svépomocných akcí „Z“ a vzniklo zde nádvoří s křižovatkou všech areálových komunikací.





Původní panelový plášť byl rozebrán a nahrazen novým tepelně izolačním.  
(archiv autorů)

Tady bydlí jistě fanoušek Slavie. V šatní skříni jistě visí propocení dres a kopačky. Šatní skříně v bílém patře jsou opatřeny komixovými obrázky šipek, sluncí, ryb, smajlíků ...



Barevné obrazce na podlahách usnadňují orientaci v objektu.



Každé patro má jiný způsob obkládání hygienických jader. V modrém patře se barevní hadi plazí ze stěny na stěnu, z podlahy na strop.

