

Dům pro mladého sportovce

Svéráznému domovu ze dřeva dává výraz japonská estetika a otevřený prostor

Na konci zapomenuté cesty, pod korunami posledních stromů brdského lesa stojí pozoruhodný dům, který je takřka celý ze dřeva. Tuzemské zástavbě se příliš nepodobá. Jeho majitel totiž toužil po exotickém bungalovu šitém na míru místním podmínkám. Přání mladému muži splnil pražský architektonický ateliér Klanc.

Stavba atypického rodinného domu v Dobřichovicích pod Červenou roklí proběhla velmi rychle a s přitom bez použití klasických stavebních materiálů. Hrubá stavba byla hotová během čtyř týdnů, dokončovací práce trvaly dva měsíce.

„S investorem jsme se seznámili na jiné zakázce a padli si do oka. Vzhledem k časové zaneprázdněnosti mi dal k dispozici milion korun v hotovosti a řekl, o všechno se postará, za tři měsíce se chce stěhovat,“ popisuje počátek netradiční spolupráce architekt Tomáš Klanc. „Investor chtěl něco moderního, určité dřevostavbu, nejlépe na způsob japonských bungalovů. Poté co jsem mu vysvětlil, že doslovná kopie japonského domu včetně slámové střechy v českých klimatických podmínkách neobstojí, rozhodli jsme se alespoň vyjít z japonské estetiky a práce s prostorem,“ osvětluje architekt. Stavba pak podle něho probíhala živelně, bez jakéhokoliv projektu: „Vytvořil jsem jen jednoduchou vizualizaci koncepce prostoru a statické konstrukce. Vše ostatní se řešilo až během výstavby. Dům vznikl jako socha za přispění všech zúčastněných.“

Charakteristickým rysem stavby je příznaná dřevěná sloupová konstrukce a více otevřeného prostoru, který zbytečně nedělí pevnými stěnami. Investor si tak může vnitřek předit dle aktuální potřeby textilní japonskou stěnou nebo posuvnými dveřmi. Přestože dům momentálně obývá jediný člověk, s přehledem by se do něho vešla i skromná rodina. Využitelnou plochu přizemí, která má nyní 80 metrů čtverečních, je totiž možné v budoucnu rozšířit i do podkrovní.

Příjemnému dojmu z interiéru napomáhá kombinace prkenné podlahy, originálních půdovek, keramické dlažby a sádrokartonových či palubkových stěn. Nosnou konstrukci domu tvoří sloupy ze surové kulatiny a masivní krokové kruvy. Obvykle skryvané rozvody jsou přiznané a v původním surovém stavu se nachází i vše ostatní. Ačkoli je stavba dřevěná, v zimě oby-

vatelé rozdíl oproti zděné stavbě nepocítí. Podlahu, stěny a střechu totiž tvoří dvouplášťová větraná konstrukce s 20 až 25 centimetrů silnou tepelnou izolací. Dům je vytápěn kotle na LPG, podlahovými fanoily a krbovými kamínky.

Protože dům stojí na polosamotě hned vedle hájovny, kterou obývá investorovi rodiče, nemusela se řešit zahrada, garáž ani oplocení. Bezpečnost je zajištěna téměř středověkým způsobem. Obydlí mladého sportovce je totiž volně přístupné pouze přes vstupní terasu. Z ostatních stran je chrání strmý svah, potok a štítová stěna hájovny. Velká okna mají navíc bezpečnostní fólii a sousední objekt hlídají psi. „Stavba tohoto domku dokazuje, že do komfortního bydlení není nutné investovat přeměřené sumy. Stačí, když se k němu přistupuje kreativně a s láskou,“ dodává architekt Tomáš Klanc. **Lenka Krejcarová**



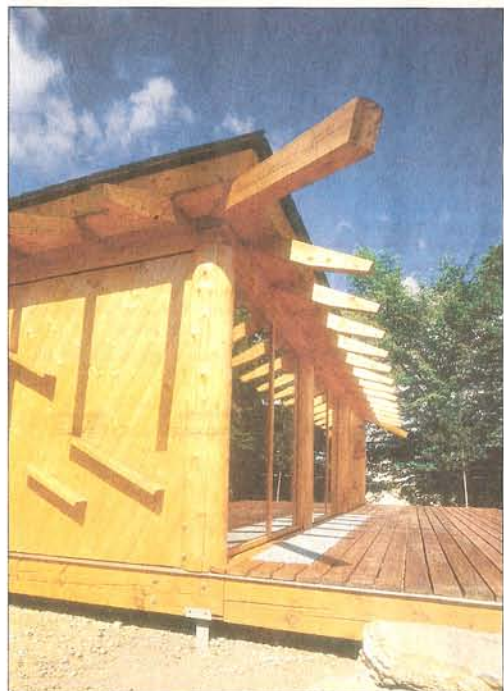
TEPLO I V ZIMĚ. Chladných měsíců není třeba se obávat. Dřevěná stavba je zateplena silnou vrstvou izolace. Foto Filip Štápal



I PRO RODINU. V domě pro jednoho může po malé přestavbě bydlět i rodina s dětmi. Foto Filip Štápal

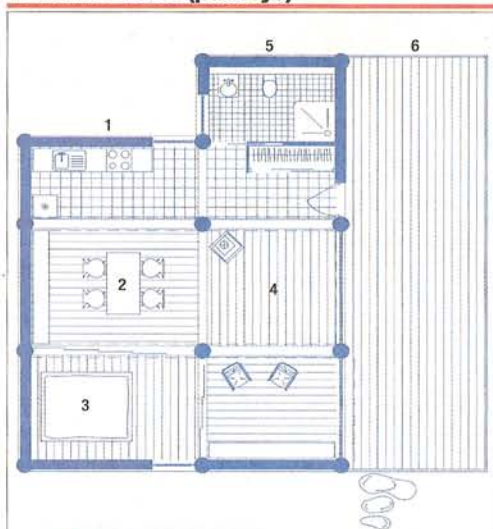


JAKO SKLÁDANKA. Interiér pojatý jako volný prostor dává obyvatelům možnost přizpůsobit domov aktuálním potřebám. Foto Filip Štápal



MILIONOVÝ DŮM. Nový domov, který vyrostl za pouhé tři měsíce, stál majitele něco málo přes jeden milion korun. Foto Filip Štápal

RODINNÝ DŮM (půdorys)



Legenda

1. kuchyň
2. jídelna
3. ložnice
4. obývací pokoj
5. koupelna
6. terasa

BYDLENÍ SNŮ



Michal Dlouhý
herec

Za zcela ideální bydlení pro sebe považují to bydlení, které je moje. To může být byt, barák, stan, místo pod mostem, pod širým nebem nebo jiná kuca. Prostě se musí jednat o něco, co patří jen mně a nikomu jinému. Tedy co se týče mých nároků na bydlení, potřebuji mít hlavně pocit soukromí, a tedy místo na světě, na které mám (po dobu svého života) zcela výsadní právo. To, jak se v něm zařídím a zabydlím, je pak už otázka momentálního rozpoložení a naladění mé duše a samozřejmě také materiální situace. Důležité je, abych se ve svém domově cítil svobodně, šťastně a abych se tam mohl utíkat skryt před dnešním světem, když už nemám sílu postavit se mu na veřejnosti.

AKTUÁLNĚ

■ Zájem o zateplování

Lidé v Jihočeském kraji se snaží šetřit na teple a čím dál více zavádějí úsporná opatření. Nejčastěji své byty a domy zateplují a tím regulují odběr tepla. Důvodem je rostoucí cena nákladů za vytápění, hlavně dražší plyn a elektřina. Tepelná ochrana domu přitom může podle odborníků ušetřit až 30 procent nákladů za teplo. Mnoho zájemců o zateplení přibývá, hlavně obvodové ploše a střechy, však stále odrazuje pořizovací cena, která se u rodinného domu pohybuje od zhruba 150 tisíc do 200 tisíc korun. Specialista tvrdí, že vložená investice se během několika let v úsporách vrátí. Například zateplení většího rodinného domu se podle nich zaplatí obvykle do



deseti let. Vytápění a ohřev užitkové vody tvoří podle analýz až čtyři pětiny spotřeby energie domácnosti. Podíl tepla se přitom na celoročních nákladech za energii pohybuje v rozmezí od 30 do 50 procent. Úspory přináší i zdánlivě maličkosti. Náklady pomůže výrazně snížit správné utěsnění oken a dveří, montáž okének, vnější žaluzie či zasklení balkonů. Ušetří se tím asi 25 procent výdajů za teplo.

■ Koleje podražily

Studenti pražských vysokých škol mají stále velký zájem o ubytování na kolečkách, i když je dražší než minulý akademický rok. Kolečné je od října vyšší kvůli reformě financování ubytování. Školy už nedostanou od státu dotaci na lůžko, ale od ministerstva školství jim přijdou peníze, které rozdělí formou stipendií přímo studentům. Šanci získat příspěvek na bydlení budou mít letos poprvé i ti, kteří bydlí třeba v podnájmu. Cena lůžka na koleji se většinou zvýší o bývalou dotaci – asi o 900 korun, průměrná cena bude zhruba dva tisíce korun měsíčně. Ceny se liší podle kvality ubytování. Stipendium by se mělo v průměru pohybovat kolem sedmi set korun, každá škola si jeho výši stanoví sama. Studenti budou peníze dostávat většinou zpětně. Na Karlově univerzitě se cena lůžka

zvýšila v průměru o tisíc korun. Zatímco dosud student za místo zaplatil většinou 900 korun měsíčně, od října jej přijde na téměř dva tisíce korun. Přesto škola musela stejně jako dřívě odmítnout přes dva tisíce žadatelů. O koleji mělo zájem přes 13 600 lidí, získalo jí 11 300 studentů.

■ Bydlení na hradeč

Skotský ostrůvek s hradem ze 13. století a fascinujícím výhledem je nyní k máni na britském trhu přibližně za tři miliony liber, v přepočtu asi 130 milionů korun. Malou Cumbrii doporučují obchodní agenti jako ideální druhý domov pro velmi bohaté či třetí domov pro extrémně bohaté. Současný majitel ostrůvek prodává, protože nemá dost času, aby si užíval na tomto odlehlém raji ve skotském zálivu Firth of Clyde. Na ostrůvek žijí pouze dva lidé – Alistair a Bonnie Davidsonovi, kteří tu pracují jako správci. K zastižení jsou pouze soukromou lodí či vrtulníkem. Místo tudíž nabízí absolutní soukromí všem, kteří touží po samotě. Kdysi však na Malé Cumbrii bydlelo 54 lidí. Kromě hradu tu stojí viktoriánské sídlo se 13 ložnicemi, šest domečků, vězení ze 13. století a také druhý nejstarší maják ve Skotsku. **čtk**

ARCHITEKT RADÍ

O výhodách dřeva

Dřevěná architektura provází rodné bydlení ve všech evropských regionech i slohových obdobích. Odneapaměti se pro dřevostavby používají konstrukce skeletová (rámová), roubená nebo hrázdná. Tradiční konstrukční a estetické principy se v podstatě nemění, v současnosti jsou však doplněny moderními sofistikovanými tepelnými izolacemi a materiály. Nejčastěji se lze setkat se skeletovou konstrukcí.

Díky opláštění se dá dosáhnout různorodého vzhledu – od příznaní dřevěného stylu až po opalnění objektu omítkou či obklady. Vzhledem k celkové lehkosti dřeva a jeho konstrukční pevnosti je možné stavbu zakládat i na pilících a patkách. Stěny jsou řešeny buď tesásky přímo na místě, nebo panelovým způsobem jako předem připravená stavebnice. Střecha může být plochá nebo sedlová v různých sklonech. Požární odolnost dřeva je překvapivě vyšší než oceli a při kombinaci s protipožárními nátěry nebo sádrokartony lze realizovat i vícepatrové objekty. K výhodám dřevostavby patří také ekologické hledisko – dřevo je odstranitelné,

obnovitelný přírodní stavební materiál. Výborné jsou jeho tepelné vlastnosti – ve dřevu nedochází ke zbytečné akumulaci tepla. Pracuje se s ním jednoduše a rychle – hrubá stavba rodinného domu je hotová za několik dní. Důležité jsou tvárová neomezenost a variabilita. Okno si můžete doslova „vyřiznout“, kde ho potřebujete. Menší váha hrubé stavby znamená znatelnou úsporu ceny při dimenzování základů. Ve srovnání se zděnou stavbou získáme navíc přibližně deset procent podlahové plochy. Dřevo vydrží v dobré kondici bez jakékoli péče minimálně 60 let, při pravidelném ošetření nátěry podstatně déle.

Naopak nevýhodou jsou předsudky laiků, kteří považují stavbu ze dřeva za něco méněcenného. Ani realizační firmám s dostatkem zkušeností není mnoho. Za provozu je třeba pravidelná údržba konstrukce nátěry. Detaily je nutno řešit s dilatací – dřevo pracuje. Podle mých zkušeností je ideální při výstavbě kombinovat dřevostavbu se zděnou konstrukcí, použít například jako vnitřní nosná schodišťová stěna či v suterénu. **Tomáš Klanc**