

můj dům

BYDLENÍ | ZAHRADA | STAVBA

www.dumabyt.cz



Jak omladit dům

Přinášíme vám užitečné rady jak proměnit k lepšímu rodinný dům.

Seznamte se s příklady zdařilých rekonstrukcí staveb různého stáří

Střešní prosklení – ať v podobě oken, ateliérového prosklení, či tzv. střešních balkonů, dává podkroví a životu v něm úplně novou úroveň



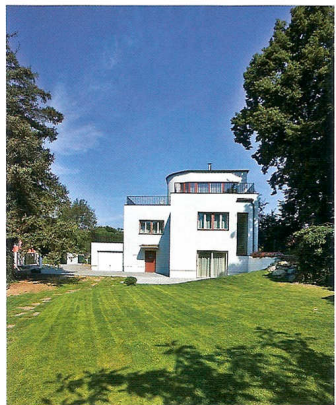
NÁVŠTĚVA V ZAHRADĚ,
KTERÁ JEDINEČNÝM
ZPŮSOBEM KOMBINUJE
SYNTETIKU S VEGETACÍ,
UMĚLÝ KÁMEN
SE ŽIVOU PŘÍRODOU



FUNKCIONALISTICKÝ DŮM POSTAVENÝ
VE DVACÁTÝCH LETECH MINULÉHO
STOLETÍ V NEVELKÉ STŘEDOČESKÉ OBCI
ZÍSKAL PO REKONSTRUKCI MODERNÍ
VNITŘNÍ ŘÁD, NAVENEK SI VŠAK
ZACHOVAL PŮVODNÍ VÝRAZ.

Text: Jitka Pálková | Foto: Jana Labuřová, Jiří Vaněk

Proměna s autentickým make-upem



Hlavní průčelí domu se obrací na jižní stranu do zahrady s jezírkem a nádhernými vzrostlými stromy. Těsně před domem vytvořili architekt novou zpevněnou plochu se zámkovou dlažbou, která se dá využít jako terasa

Mladí manželé hledali pro nové bydlení především příjemné kultivované prostředí s vybudovaným zázemím. Vzhledem k realitě našich nových satelitních čtvrtí, kterou bychom mohli nazvat spíše výstavba (a bydlení) „na hlině“ než „na zelené louce“, se rozhodli pro koupi a rekonstrukci staršího domu. Kromě dobré dostupnosti hlavního města je přesvědčila i krásná rozlehlá anglická zahrada se vzrostlou zelení, bazénem, skleníkem a malým rybníčkem. Výrazná funkcionalistická vila vznikla přestavbou více než 100 let starého venkovského domu a sloužila za první republiky jako letní byt pražského knižního vydavatele. Nynější rekonstrukce je tedy již třetí výstavbovou etapou.

Lesk a bída funkcionalismu

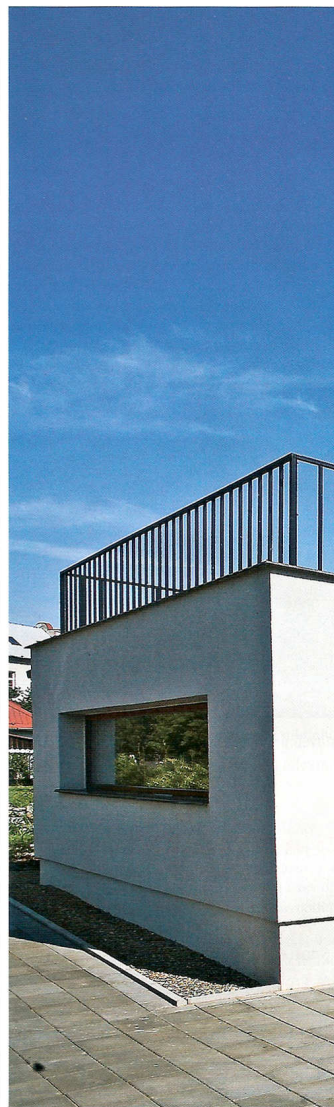
Funkcionalistické vily, k nimž několik generací architektů i veřejnost po desetiletí vzhlížely s respektem takřka nábožným, znamenaly ve své době opravdovou revoluci. Architektura učinila velký krok od dekorativismu a poměrnosti k účelnému bydlení oprostěnému od

všeho zbytečného. Smělé výrazné geometrické tvary, jednoduché fasády, velká okna, vzdušné vnitřní prostory, tyto atributy lákaly ve své době milovníky všeho nového a naopak provokovaly zastánce tradičního pojetí architektury včetně stavebních úřadů (mnohým z dnešních stavebníků tato situace ne náhodou cosi připomene).

Podíváme-li se na funkcionalistickou vilu z hlediska současného standardu bydlení, zpravidla ob stojí dispoziční řešení a proporčně dokonalé tvarování fasád, sem tam však najdeme určité vady na kráse. Především jde o technickou úroveň provedení tepelných izolací a hydroizolací, které jsou dnes nedostatečné (v pokojích s velkými prosklenými plochami bylo někdy k nevydržení jak v zimě, tak v létě). S obdobnými problémy se museli potýkat i naši hostitelé a architekt Tomáš Klanc, kterého pověřili projektem rekonstrukce.

Sestup s výšky

Rekonstrukce zahrnovala kromě zateplení, výměny instalací, oken a dveří, podlah a dalších nezbytných náprav neudržitelného technického stavu především dispoziční změnu. Obytné místnosti původně zaujímaly první a druhé patro, v přízemí se nacházela vstupní hala a hospodářské zázemí. Majitelé si přáli co největší propojení domu se zahradou, proto se společně obytná část přesunula do přízemí. Na místě bývalých



sklepů s původními, ale staticky poškozenými klenbami se dnes nachází nový vstup, zázemí a kuchyň s jídelnou. Vybouřením části středové nosné stěny se tento prostor propojil s původní rohovou vstupní halou. Na jejím místě vytvořil architekt nový obývací pokoj. Nezaujímá velkou plochu, rozhodující jsou ale velká francouzská okna, která vpusťují dovnitř slunce z jižní i západní strany a umožňují za hezkého počasí



rozšířit obytnou plochu ven na terasu. Po původním jednoramenném schodišti vede přístup do prvního patra k dětským pokojům a do druhého patra k ložnici rodičů, která zaujala místo původní zimní zahrady.

Jak si zachovat tvář

Podíváme-li se na fotografie domu po rekonstrukci v černobílém provedení, vypadají, až na

několik drobností, téměř jako dokonalá retuš těch původních. Právě to byl záměr architekta. Fasády mají stejné proporce, rozvrh, dělení i barevnost oken.

„Vnější zateplení by opticky zmenšilo okna o 10 cm ze všech stran, proto jsme po vybourání původních oken zvětšili patřičně stavební otvory ve všech směrech a nová okna byla o 10 cm vysunuta do exteriéru.

Tím se podařilo po zateplení domu zachovat původní proporce fasád, které jsou pro funkcionalistickou architekturu určující,“ vysvětluje Tomáš Klanc.

Na zahradě bylo nutné vykácet několik přestárých stromů a vysadit nové podle původní koncepce, skleník i rybníček zůstaly zachovány. Před obývacím pokojem přibyla nová terasa navazující na zpevněnou vstupní plochu. ■



1, 2 | Ze západní strany dům kaskádovitě stoupá od přízemní garáže až po třetí podlaží. Nová dřevěná okna mají stejný červený nátěr jako ta původní

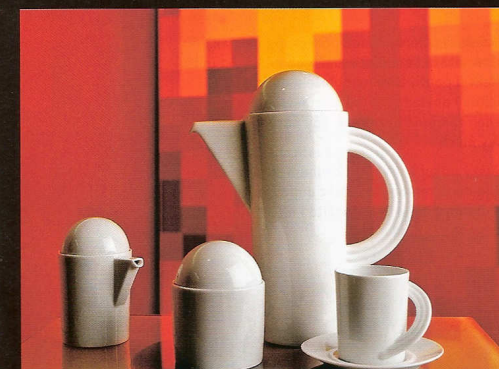
3 | Ani pohled z jižní strany se příliš nezměnil, zůstalo zachováno i vysoké schodišťové okno. Díky dispozičním změnám přibily nové vstupní dveře s malou markýzou

4 | Jádrem obytného prostoru v přízemí je prostorný kuchyňský kout. Linka s třešňovou dýhou a pracovní deskou z kompozitního materiálu byla navržena na míru s ohledem na dostatek úložného prostoru. Horní část odlehčují skleněné police, které navrhl architekt Ivan Komenda ze studia Hanák Centrum Nymburk



DOPLŇKY

Elegantnímu interiéru v třešňové dýze by skvěle „slušel“ ušlechtilý bílý porcelán značky Rosenthal, například vázy Fast a kávový set Cupola (série Rosenthal studio-line), bílé glazované varné nádobí je z kolekce Genio, značka Thomas Rosenthal. Nakoupíte v prodejnách Potten & Pannen – Staněk. Více informací najdete na www.pottenpannen.cz





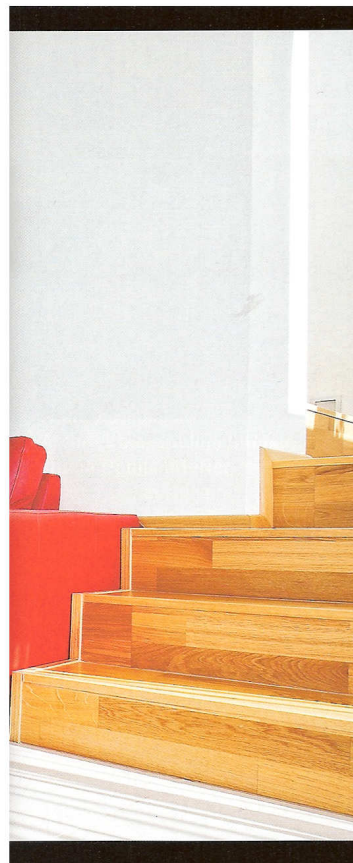
5

5 | Podlahu v celém přízemí pokrývá velkoformátová keramická dlažba. Architekt ji použil také na obložení dělicí stěny, antracitový obklad s metalizujícím efektem je proveden záměrně beze spár, aby působil jako ocelový plech

6 | Dětský pokoj v prvním a druhém podlaží má příjemnou teplou podlahu z dubového dřeva. Dubová dýha byla použita i na dveře a obložkové zárubně



6



7

7 | Červená barva, která se objevuje na oknech, přechází do interiéru. Jídelní stůl z třešňového dřeva obklopují červené plastové židle, interiér oživují červené doplňky a červená kožená sedací souprava v sousedním obývacím pokoji

8 | V zimní zahradě v nejvyšším podlaží našla své místo ložnice rodičů. Z bukové postele mají příjemný pohled na jižní i západní stranu. Po rozšíření prosklené plochy směrem na terasu zůstaly v prostoru dva dělicí prvky – komínové těleso a sloupek nesoucí dřevěný strop



8

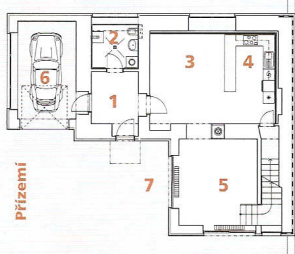


Dětská koupelna je provedena ve střízlivé kombinaci antracitové, bílé a bukové dýhy



Svěží červenobílá koupelna rodičů má vlastní výstup na terasu

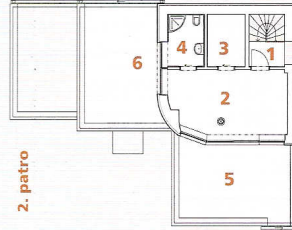
PŮDORYSY



Přízemí



1. patro



2. patro



AUTOR

ING. ARCH. TOMÁŠ KLANC (1975)

Autorizovaný architekt a vedoucí ateliéru KLANC, který poskytuje pro klienty ve stavebnictví kompletní služby od architektonických návrhů přes organizaci výstavby až po zařazení interiéru domu. Je absolventem FA ČVUT Praha (diplomová práce u prof. Jana Bočana), v průběhu studia byl dlouholetým náčelníkem Spolku posluchačů architektury, členem Senátu ČVUT a Senátu FA ČVUT.

KONTAKT

Ateliér KLANC
Eliášova 26 / 466, Praha 6-Bubeneč
tel.: 233 311 685, 777 100 811
www.klanc.cz

Přízemí

- 1 vstupní hala
- 2 technická místnost, prádelna
- 3 jídelna
- 4 kuchyň
- 5 obývací pokoj
- 6 garáž
- 7 terasa

1. patro

- 1 schodišťová hala
- 2 chodba
- 3 koupelna + WC
- 4 dětský pokoj
- 5 pracovna
- 6 terasa

2. patro

- 1 schodišťová hala
- 2 ložnice rodičů
- 3 šatna
- 4 koupelna + WC
- 5, 6 terasa

TECHNICKÉ ÚDAJE

Zastavěná plocha: 130 m²

Užitná plocha: 200 m²

Plocha pozemku: 2 662 m²

Konstrukce: původní konstrukce zděná, v přízemí klenuté cihelné stropy, v horních podlažích stropy dřevěné, spodní stavba včetně podlah v přízemí byla kompletně zaizolována proti vodě, v přízemí proveden nový železobetonový strop, vnější zateplení fasád kontaktním zateplovacím systémem, nové vyzdívky z cihel

Vyplně otvorů: nová okna dřevěná euro, nové vnitřní dveře dřevěné do obložkových zárubní, nové vchodové dveře

Vytápění: ústřední plynové, kombinace podlahových konvektorů a radiátorů

NÁŠ TIP

Chystáte se pořídit si vlastní dům?

Vyberte si v KATALOGU RODINNÝCH DOMŮ na www.dumabyt.cz