

VELKÁ SOUTĚŽ O CENY ZA 300 000 Kč

# HOME

JEN  
49 Kč

BYT DŮM STYLE ZAHRADA 2009/červen

BYT S MĚSTEM  
U NOHOU  
SRUBY NA FINSKÝ  
ZPŮSOB

MODERNÍ KUCHYŇ: OSVĚTLENÍ  
MOBILNÍ SYSTÉMY

BEZPEČNÁ DOMÁCNOST: DVEŘE  
VELKÝ VÝBĚR KOVÁNÍ

ZAHRADNÍ CHODNÍKY

ZAHRADA PLNÁ  
DĚTSKÝCH TAJEMSTVÍ

DŮM S KOUZLEM  
OSOBNOSTI

REKONSTRUKCE  
ZAHRADNÍHO  
DOMKU PRO  
TRVALÉ BYDLENÍ

ČESKÝ PRŮVODCE MODERNÍM BYDLENÍM

www.casopishome.cz

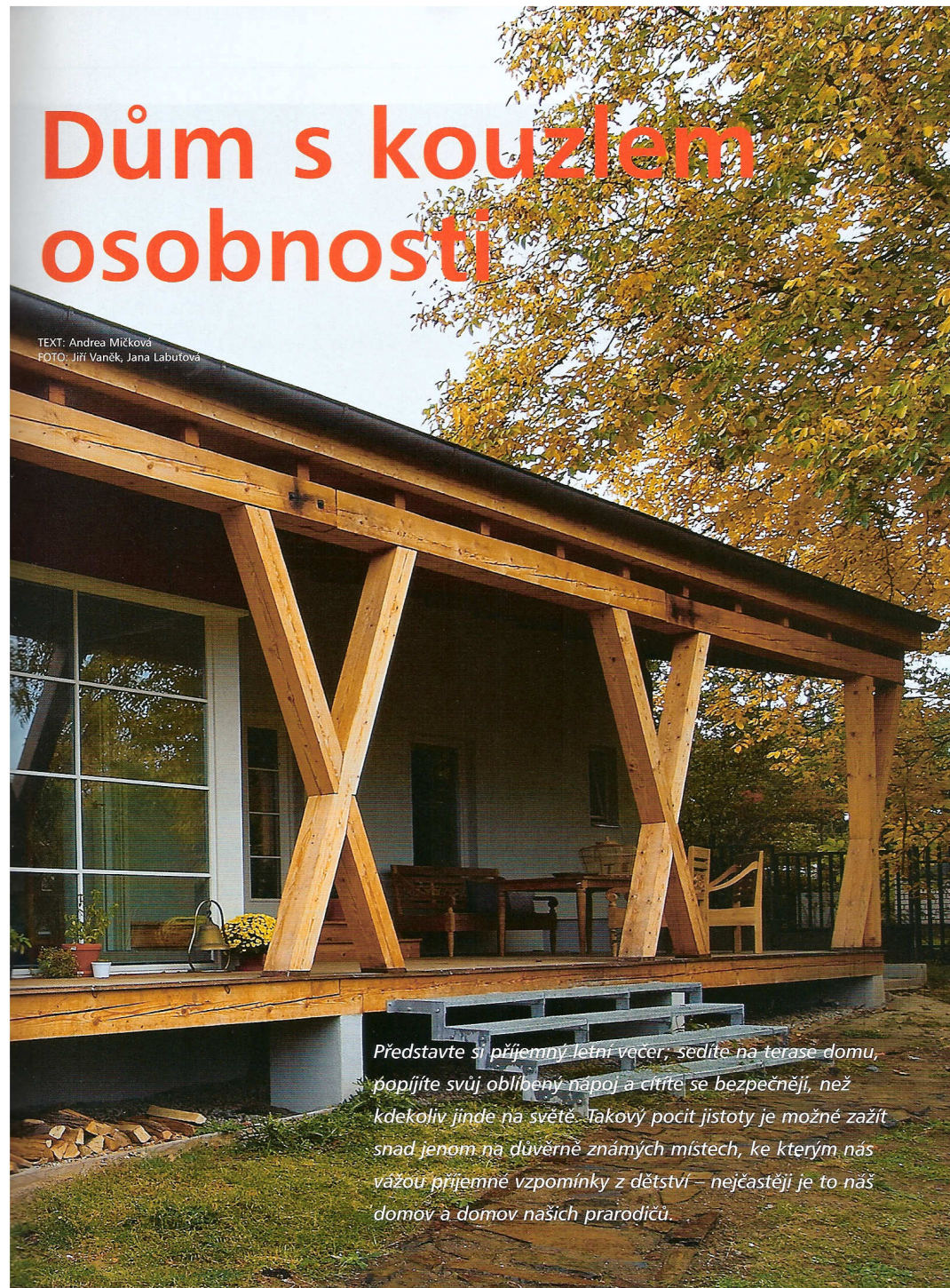


01 Dům tvarovaný jako socha poutá pozornost kolemjdoucích, a to nejen díky zářivé červené fasádě, ale kvůli charakteristické architektuře, v níž hrají roli písmena X v podobě masivních trámů.



# Dům s kouzlem osobnosti

TEXT: Andrea Mičková  
FOTO: Jiří Vaněk, Jana Labuťová



*Představte si příjemný letní večer; sedíte na terase domu, popijíte svůj oblíbený nápoj a cítíte se bezpečněji, než kdekoliv jinde na světě. Takový pocit jistoty je možné zažít snad jenom na důvěrně známých místech, ke kterým nás vážou příjemné vzpomínky z dětství – nejčastěji je to náš domov a domov našich prarodičů.*



02



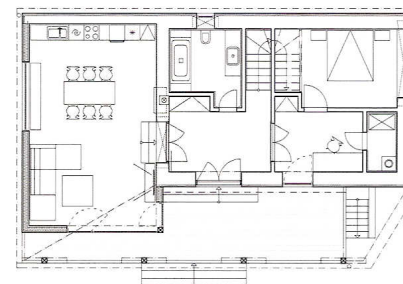
03

**M**ladá rodina z Prahy zdědila po babičce zahradní dům, k tomu pěkný svažitý pozemek se vzrostlými stromy poblíž slapské přehrady. Bez stavebních úprav a radikální rekonstrukce by starý dům vyhověl možná k sezónnímu ubytování nebo jako chalupa na víkendy. Manželé se však rozhodli (i kvůli dětem) pro poklidný život mimo městského ruchu. Přitažlivá představa bydlení na venkově, navíc v důvěrně známém prostředí, je neodradila ani tehdy, když zjistili, že přestavba domu bude o něco dražší než novostavba. Dům v malé středoecké obci nakonec dokazuje, že složitější cesta může někdy přinést mnohem zajímavější výsledek.

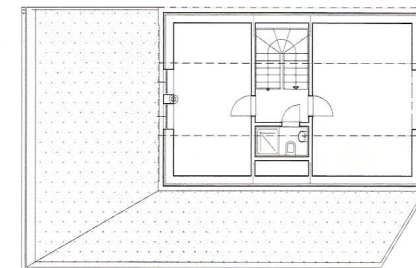
„Požadavky investorů byly od začátku dost protichůdné. Jejich přání byla inspirující a bral jsem je spíš jako výzvu. Na jednu stranu klienti chtěli rodinný dům, který bude odpovídat současným nárokům mladé rodiny na uživatelský komfort, energetickou úspornost a moderní stavební konstrukce, současně však chtěli zachovat genia loci objektu po babičce,“ popisuje architekt Tomáš Klanc. Spolupráce, ze které se časem vyvinulo osobní přátelství, vznikla vlastně náhodou (pokud věříte na náhody). Investoři si architektka zvolili na základě článku v časopise a pak i osobní návštěvy. Po dlouhých diskusích a zvažování různých variant nakonec padlo rozhodnutí zachovat a zrekonstruovat původní zděný objekt a přistavět k němu lehkou dřevěnou přístavbu.

02 Když se v designovém řešení setkají dva póly těžce osy – v tomto případě zděděný dotek „starého dobrého“ po babičce a dynamika nových materiálů a kreativních přístupů architektka –, nalezneme prostor plný vášně. V něm mohou Eamesových plastické židle fungovat vedle historizujících křeslelek a stará litinová kamna spojit svůj věk s moderní kuchyňskou linkou.

03 Vzhledem k jednoduchosti interiérového konceptu zvolil architekt co nejčistší styly a prvky s přírodním akcentem. Přírodu reprezentuje spousta dřeva od podlah po nábytek, zemité odstíny, nejčastěji hnědé a přivětivé textilie.



Půdorys přízemí



Půdorys podkroví

04 - Dráždivé protiklady materiálůvch a stylotvorných prvků jsou pro architekta Klance charakteristické. Po pečlivé úvaze zvolil tentokrát kombinaci pocitově teplé teakové mozaiky s velkoformátovými dlaždicemi s kovovou patinou navozující příjemný chlad.



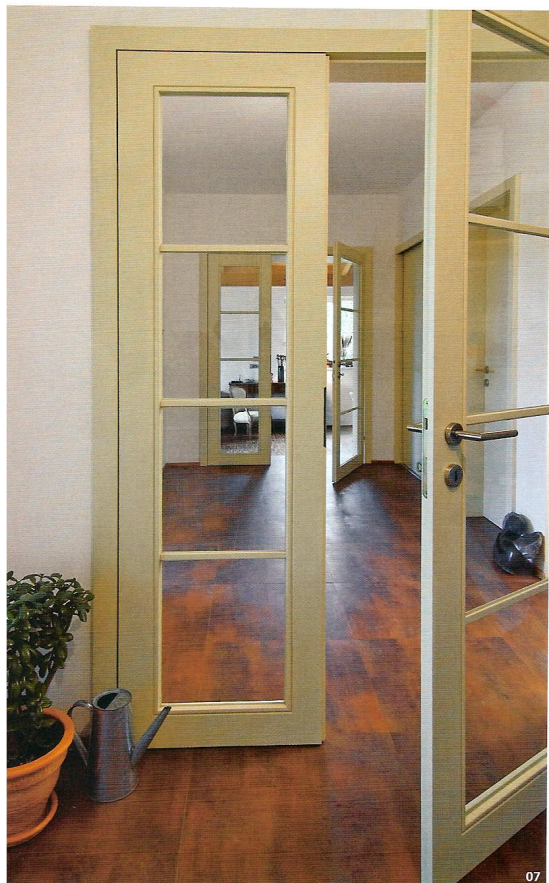
05 - Je-li zbytek domu spíše barevně střídavý, pro ložnici to neplatí – barvy tu hrají prim a ihned ty výrazné – červená na povlečení reprezentuje nejen vášeň, ale doplňuje červenou fasádu domu, a zelená na závěsech komunikuje s hustou zelení za okny.

06 - Dotek elegance a čistoty pocítíme i v koupelně domyšlené do nejmenšího detailu – vana je obložena dřevem a dřevěná je i podlaha. Vizualní střídmost narušují v koupelně snad jen obklady s nepřehlédnutelným dekorem květin.

#### Protiklady se přitahují

Dispoziční řešení se postupně měnilo a vyvíjelo v několika variantách. Z původní zděné části zbylo nakonec jen obvodové a nosné zdivo, základy a klenutý sklep. V původním objektu je zachováno dvoupatrové řešení s částečným podsklepením, přístavba je pak koncipována jako přízemní. Místo původního dřevěného stropu se vestavěl nový z keramických tvarovek, v podkrovi se provedla půdní vestavba. Celou část původního domu se





07



08



09



10

nechal kompletně zateplit. Architekt provedl také novou hydroizolaci podříznutím nosných stěn. V interiéru vznikl prostor pro velkou vstupní halu, která tvoří díky proskleným dvoukřídlým dveřím pohledovou osu celého přízemí. Z haly jsou přístupné ložnice rodičů se šatnou, pracovna, velká rodinná koupelna a technická místnost na tepelné čerpadlo. Ve vstupní hale nechybí prostor pro vestavěnou šatní skříň a schodiště do podkrovní, v němž jsou dva dětské pokoje a ještě jedna malá koupelna. Jeden z dvojice dětských pokojů je

natolik velký, že půjde v budoucnu rozdělit na dva menší. Přístavba s terasou jsou dřevostavby. Architekt je nechal vybudovat na západní straně. Otevřený obývací pokoj s jídelnou, kuchyní a křovými kamny na sebe převzal úlohu společenského centra. Moderní kuchyňská linka v bílé barvě s vysokým leskem je zabudována v nise. Sytá červená barva použitá na fasádě se zopakovala na zadní stěně linky. Dynamiku a vzruch vnáší do interiéru nejen kontrasty barev, ale i střídání moderních prvků

**07** V architektuře osvědčené průhledy poskytují interiéru další rozměr jeho vnímání. Plynutí prostoru povzbuzují také funkcionalisticky laděné dvoukřídlé dveře se skleněnými tabulemi.

**08** Z masivního dřeva je vyroben také pracovní stůl a nábytek na příjemně zabývané terase.

s klasikou či objekty v etno stylu. Podlaha v kombinaci moderních velkoformátových dlaždic s kovovou patinou a dřevěné teakové mozaiky jsou pro zvolený styl odpovídajícím pozadím. Manželé si přáli co nejvíce propojit svůj život se zahradou, proto je společný obytný prostor z jižní strany na celou výšku prosklený a za francouzskými okny pokračuje velkou krytou terasou na dřevěné palubě. Velkoryse řešená terasa nabízí neomezené možnosti jejího využití a rodina se zde schází opravdu nejradši.

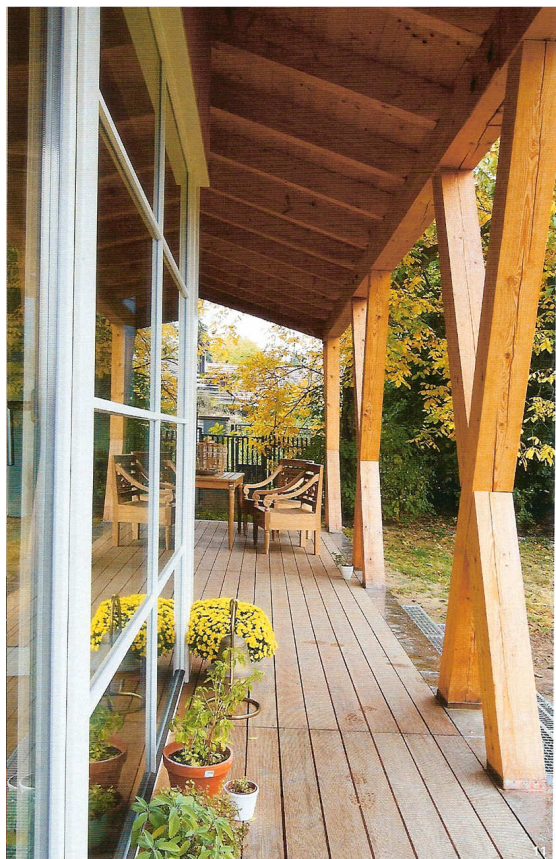
K pocitu spojení přispívá i stejná výšková úroveň podlah. Vnitřní členění a umístění oken a dveří jsou rovněž koncipovány s ohledem na zajímavé výhledy a průhledy. Z terasy vedou do zahrady ocelové schůdky navazující na hlavní vchod do domu a přístupovou cestičku.

#### Architekt sochařem

Dům na první pohled upoutá pozornost neobvyklým, takřka sochařským tvarováním, které je pro Tomáše Klance charakteristické. „Líbí se mi plastické fasády složené z více vrstev,

**09** Tesařsky mistrně vyvedený strop obývací části interiéru napovídá leccos o přístupu architekta, který přestavbu starého domu po babičce pojímá jako výzvu ke spojení řemeslných tradic s novými stavebními trendy.

**10** Drobných zastavení a detailů nacházíme v tomto domě několik; příjemná, ačkoli často pouze detailní hra kontrastů může dovršit svým nenápadným šarmem celé dílo. Příkladem může být právě kontrast přírodních textilií, dřeva a nápadně červeně lakované stěny kuchyňské linky.



„které na sebe při různém denním osvětlení vrhají různé stíny a přitom barevně a materiálově spolu kontrastují,“ pokračuje architekt, pro kterého je vlastní realizace stavby teprve tím opravdovým tvůrčím obdobím, kdy se převádějí myšlenky z papíru do reality. „Dřevěné sloupky ve tvaru X nesoucí konstrukci terasy jsou nejenom nezaměnitelným rozpoznávacím znakem domu, ale i důmyslně schovanou statickou zavětrovací konstrukcí, jejíž detail napojení jsem převzal ze studia starých poctivých tesařských konstrukcí. Tesařské detaily stropu významně promlouvají jak na fasádě, tak i v interiéru,“ vysvětluje.

„Architektonický koncept vychází ze zásady, že protiklady se přitahují,“ říká architekt Klanc. Nová dřevěná konstrukce přístavby, obložená červenými deskami a zastřešená zelenou vegetační střechou, kontrastuje se starou zachovalou zděnou konstrukcí se širokými stěnami, přiznané dřevěné konstrukce krovů se odrážejí ve velkých prosklených stěnách. I když byla pro majitele celá rekonstrukce technicky i časově náročnější než stavba na zelené louce, získali něco mnohem cennějšího než jen nový dům – domov s kouzlem osobnosti.



**11** Písmena X, tedy dřevěné sloupky, jsou značkou architekta Klance, kterou se na tomto domě více než přiznává podepsal. „Jkska“ podepírají zastřešený prostor terasy volně propojený se zahradou lemuující dům.

**12** Originální nábytek s dotekem etna zpestřuje každodenní život na terase vykládané masivním exotickým dřevem odolným proti slunci, větru a vodě.

**13** Zmíňovaný kontrast materiálů a barev není doménou jen interiéru – řešení schodů, terasy a obložení domu ukazuje, jak dynamické, a přitom jednoduché mohou kontrasty být. Hliníkové schody působí báječně vedle dřevěné terasy a sytá červená fasáda domu zas nabourává podřimující harmonii nábytku a prvků v barvě dřeva.

**14** Majitelé si přáli dům co nejvíc otevřený ven do zahrady a propojený s ní. Díky zastřešené terase si pak mohou dopřát komfort posezení v podstatě v jakémkoli počasí.

**15** Několikvrstvá plastická fasáda domu na sebe při různém denním osvětlení vrhá stíny. Tak vzniká divadelní dojem přiměřený míře dramatickosti domu.

