

*Pojďte dál*

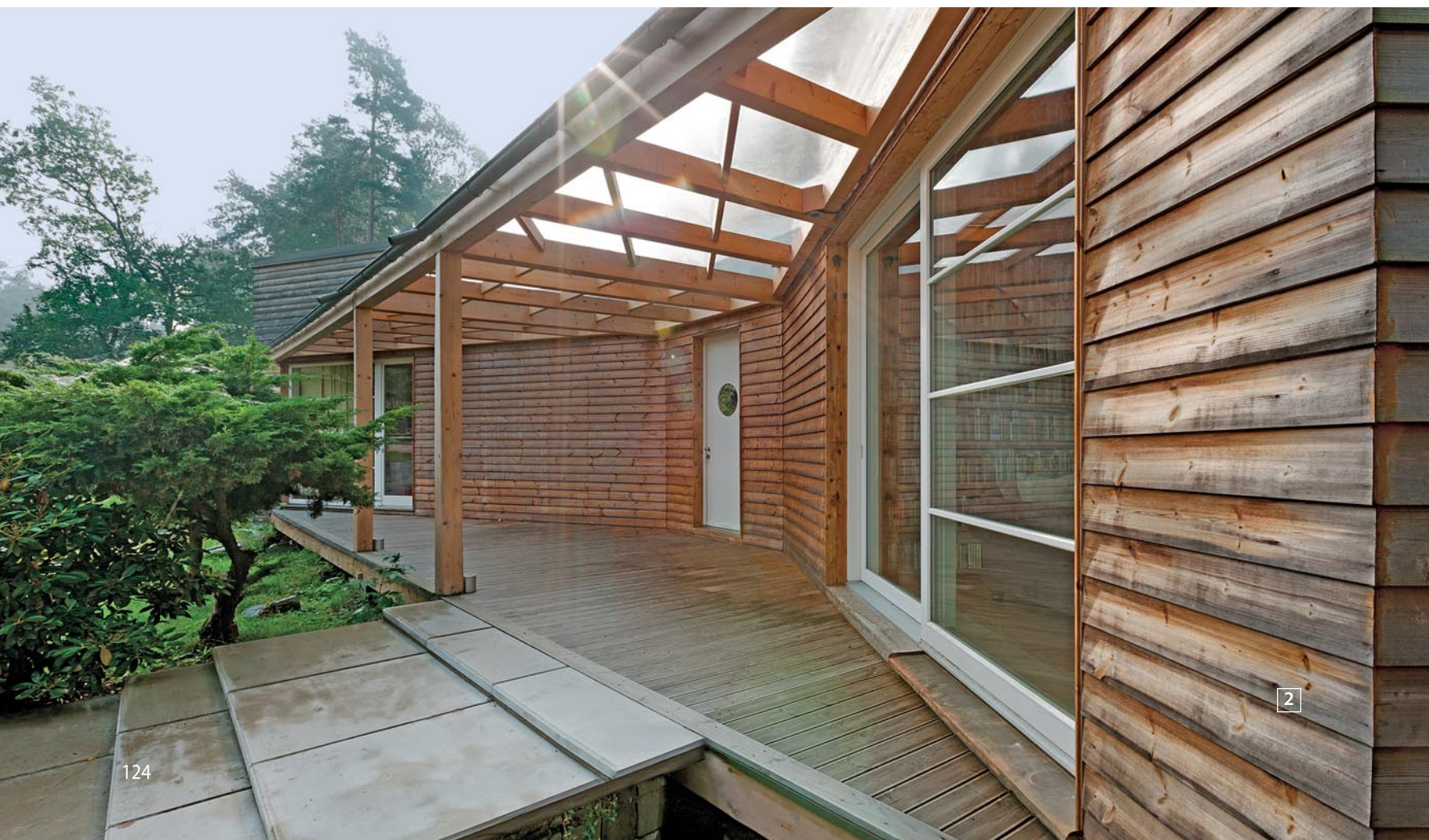


FILozOFIE BLÍZKÉHO VÝCHODU OVLIVNILA MIROSLAVA JAK V PŘÍSTUPU KE KONSTRUKCI DOMU, TAK I PŘI ZAŘIZOVÁNÍ INTERIÉRU. Z PRACOVNY NA GALERII SE SICE OTEVÍRÁ VÝHLED NA STŘEDOČESKÁ PANORAMATA V OKOLÍ SLAP, VŮNĚ ORIENTU PŘESTO JEMNĚ PROSTUJUJE CELÝM DOMEM.

Hlasujte pro tento dům a vyhraďte  
(viz strana 4-5)



# Doteky Persie



1, 2 ZASTŘEŠENÝ VSTUP SLOUŽÍ SOUČASNĚ JAKO OBYTNÁ TERASA, KTERÁ JE PROPOJENA POSUVNÝMI DVEŘMI S HLAVNÍMI OBYTNÝMI MÍSTNOSTMI DOMU. TERASA JE NA PATKÁCH A VZNAŠÍ SE NĚKOLIK CENTIMETRŮ NAD TERÉNEM

3 ZE ZADNÍHO POHLEDU NA DŮM JE PATRNÝ SOCHAŘSKÝ PŘÍSTUP K CELKOVÉ SILUETĚ DOMU, COŽ UMOŽŇUJE TRÁMOVÁ DŘEVOSTAVBA ZPRACOVANÁ NA MÍSTĚ STAVBY. VEGETAČNÍ PULTOVÉ STŘECHY CELÉHO DOMU SE DŮMYSLNĚ STÉKAJÍ DO JEDNOHO MÍSTA

**Z**ivota v Praze jsem se za celý život nabažil dostatečně. Když jsem začal uvažovat o dalším kroku a rozhodoval se mezi stavbou vlastního domu a koupí bytu, zasáhl osud. Zdědil jsem pozemek s chatou v krásné krajině kousek od Slapské přehrady a definitivně jsem se rozhodl, že se na stará kolena přesuneme z města pryč. I když dojždím do práce prakticky každý den, zpátky už bych se nevrátil.

## Realizace domu

Při hledání vhodného partnera k výstavbě jsem začal hledáním inspirace. Na internetu se mi zalíbily realizace atypických dřevostaveb architekta Tomáše Klance, takže jsem si s ním domluvil schůzku a začali jsme spolu jednat. Původní záměry a představy se po konfrontaci s architektem transformovaly a nakonec jsme po několika variantních řešeních přistoupili k realizaci domu v této podobě. Protože se ve své profesi pohybuji ve stavebnictví, jedním z mých hlavních požadavků byla realizace svépomocnou koordinací subdodavatelů. O domě na klíč jsem neuvažoval z důvodu nereálnosti nabízených cen ze strany oslovených firem, také scházela variabilita při realizaci. Jen těžko se dokázaly vypořádat s atypickými prvky a nebylo jisté, zda dokážou realizovat dílo v takové kvalitě a rychlosti, jakou jsem požadoval.

Architekt Tomáš Klanc tak na stavbě fungoval nejen jako autor idey domu, ale také jako autorský dozor a částečně i jako technický dozor. Já jsem si zajišťoval veškeré dodavatelské práce a díky své důslednosti se mi podařilo stavbu dokončit ve velmi krátké době (kolaudace proběhla za 12 měsíců od počátku stavby).

## Idea domu

Protože děti už mám odrostlé, dům má primárně sloužit dvěma lidem a příležitostným hostům. Původní zděnou chatu jsme strhli, na jejich základech ale stojí levá jednopodlažní podsklepená část domu. Pravá patrová část domu je založená na patkách a pilířích, konstrukce podlahy a vstupní terasy je asi metr nad úrovní svažitého terénu. Charakteristickým rysem domu je jeho celková silueta, která je podpořena lomeným půdorysem a postupně gradujícími rovinami pultových vegetačních střech, z nichž se dešťová voda slévá do jednoho místa okapu. Dispozici tvoří hlavní ložnice se šatnou a koupelnou, ložnice pro hosty s malou šatnou a koupelnou a hlavní obytný prostor s kuchyní, ze kterého se po schodech dostaneme na otevřenou galerii v podkroví, kde je umístěná pracovna. Hlavním tématem interiéru je přiznaná trémová konstrukce nosného skeletu dřevostavby, stropní trámy se záklopem z biodesek a hrázděné akumulaciční stěny z režného zdiva.

## Kombinované vytápění

Velmi spokojený jsem se systémem vytápění. Máme solární panely, které ohřívají vodu užitkovou i na vytápění, krbovou vložku se stejným zapojením a když nefunguje jedno ani druhé, nastupuje tepelné čerpadlo. Když je i to ve velké zimě neefektivní, spíná elektrokotel. Systém je to poměrně sofistikovaný a náročný na nastavení, což je asi jeho jediná nevýhoda. Jinak ale funguje sám, sám se reguluje a udržuje požadovanou teplotu. Hlavním požadavkem byl tlak na nízký finanční provoz celé soustavy a to se beze zbytku podařilo naplnit. V domě bydlíme už pět let a průměrné náklady na jeho provoz jsou velmi nízké.



## Výstavba pokračuje

Interiér zařizujeme postupně, po pěti letech nám například stále ještě chybí některé interiérové dveře. Taky potřebuji vybudovat další knihovnu, protože všechny mé knihy ještě stále nenašly své pevné místo. Loni jsem se pustil do budování perské zahrady s jezírkem, jejíž stavbu jsem začal letos v létě, a proto ještě není zdokumentovaná na fotkách.

Kdybych měl stavět znovu, nebylo by toho moc, co bych udělal jinak. Asi bychom o metr rozšířili obývací, ale není to nijak zásadní. Samozřejmě že za pět let se člověk zase někam posunul a viděl spoustu nových věcí, ale s domem tak, jak ho architekt Klanc vymyslel a jak jsem ho před pěti lety postavil, jsem dnes maximálně spokojený.

Připravila Dagmar Šimonová  
Foto Vavřínek Menšíl



# Pojďte dál

1, 2 DOMINANTOU INTERIÉRU JE OTEVŘENÁ PATROVÁ GALERIE V OBÝVACÍM POKOJI A VE VSTUPNÍ HALE TVOŘENÁ PŘÍZNANÝM SKELETEM NOSNÉ TRÁMOVÉ KONSTRUKCE

3 NA GALERII V PODKROVÍ JE PRACOVNA A ČÍTÁRNA S KNIHOVNOU, OTEVŘENÝ PROSTOR UMOŽŇUJE NEČEKANÉ PRŮHLEDY

4 NA GALERII VEDE SCHODIŠTĚ, VE KTERÉM JE SCHOVANÝ KRB S VÝMĚNÍKEM, CELÉ SCHODIŠTĚ JE OBKLOPENO ROZSÁHLOU KNIHOVNOU

5 KOUPELNA BYLA KOMPLETNĚ VYROBENÁ VČETNĚ OBKLADŮ A SANITY DLE NÁVRHU JAKO PREFABRIKOVANÁ KOSTKA, KTERÁ SE HOTOVÁ DO DOMU VSADILA JEŘÁBEM



# Pojďte dál

## Technické parametry:

**Velikost pozemku:** 1 020 m<sup>2</sup>

**Zastavěná plocha:** 120 m<sup>2</sup>

**Podlahová plocha:** 160 m<sup>2</sup>

**Spodní stavba:** částečně podsklepený, zbytek konstrukce založený na patkách a pilířích

**Stavební systém:** těžký dřevěný skelet, obvodové stěny jsou řešené jako sendvič

**Tepelná izolace:** minerální vata, dřevovláknitá izolace

**Fasáda:** provětrávaná fasáda z palubek ze sibiřského modřínu v termowood úpravě

**Střecha:** pultová

**Střešní krytina:** vegetační střecha

**Okna:** eurookna

**Zasklení:** izolační dvojsklo

**Podlahy:** dřevěné masivní, keramická dlažba

**Vytápění:** solární panely, krbová vložka, tepelné čerpadlo, elektrokotel

**Topení:** teplovodní podlahové doplněné žebříčkem v koupelně

## Skladba stěny

**od interiéru:** sádkokarton, instalační mezera vyplněná minerální vatou tl. 5 cm, OSB deska s přelepenými spoji, trémová konstrukce vyplněná minerální vatou tl. 150 cm, vnější záklop z dřevovláknitých desek tl. 60 cm, provětrávaná dřevěná fasáda na latích

**Celková tloušťka stěny:** 350 mm

**Energetická náročnost domu:** nízkoenergetický standard A



## Slovo stavebníka

*Postavit si dům byl můj celoživotní sen, který si v současné době plním. Jeho stavba zřejmě nebude nikdy zcela dokončena, naopak bude stále pokračovat a rozvíjet se. A to právě charakterizuje můj záměr – dům je živá struktura, důležitý je nejen výsledek, ale především proces jejího vzniku. Zároveň jsem chtěl, aby můj dům odrážel mne samotného, což myslím, že se mi postupně daří naplnit, i když je přede mnou samozřejmě ještě hodně práce. Je to na první pohled stavba komplikovaná, při důkladnějším prozkoumání je ale příjemná, praktická a bydlet v ní je radost.*



## Slovo architekta

*Zkušenosti architekta získané přímo na stavbách, empatie ke klientovi a nezaměnitelná idea domu jsou podmínkou pro poctivou architekturu, jež vytváří díky autentickému příběhu přidanou hodnotu pro investory a jejich nemovitosti, a odlišuje tak běžnou výstavbu od té jedinečné. To je i příklad tohoto atypického domu, který mám velmi rád a jehož přívětivá a zabydlená atmosféra mě vždy při každé návštěvě nabije tak, že mám zase chuť do další práce. Již více než 12 let u nás v atelieru navrhujeme a pomáháme realizovat atypické rodinné domy. Projektem pro nás práce nekončí, ale teprve začíná, snažíme se s klienty spolupracovat v průběhu celé realizace, do domů navrhujeme i interiéry.*

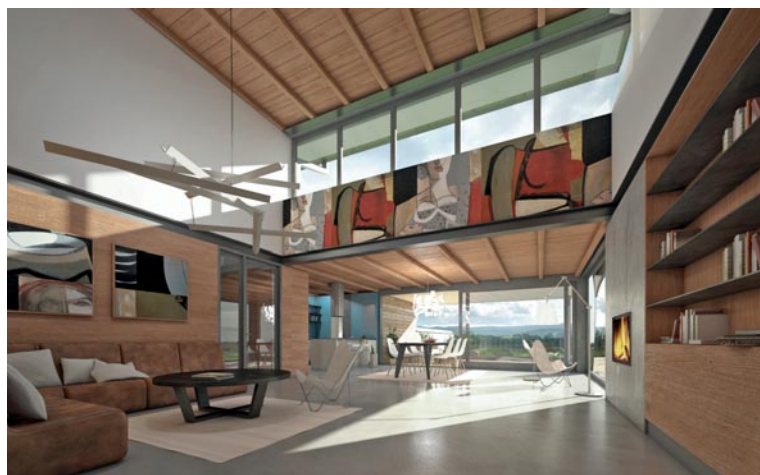
**Ing. arch. Tomáš Klanc, atelier KLANC**

▶▶ [www.klanc.cz](http://www.klanc.cz)



## Slovo redaktora

*Při našem příjezdu se široké okolí stavby topilo v husté mlze a dům z ní tak přímo magicky vystoupil, až když byl člověk doslova nadosah. Intimní a uzavřená atmosféra tak ještě umocnila dojem jiného světa, ve kterém jsme se ocitli hned při vstupu na pozemek. I když je práce kolem domu i v samotném interiéru ještě dost a dost, panu Miroslavovi a jeho přítelkyni se kompaktní dům na okraji malé vsi podařilo zabydlet úctyhodně rychle a s velkou grácií. Asi nikdo by při pohledu na moderní dřevěnou stavbu neřekl, že prvotním záměrem investora bylo vybudovat na místě původní malé chaty srub. Svě rozhodnutí Miroslav po dialogu s architektem Klancem a na jeho doporučení nakonec přehodnotil a dnes je za to rád. I když se často zlobí s řemeslníky, kterých je ještě občas potřeba, je na něm vidět, že by své nové bydlení neměnil.*



Hledáte architekta, který Váš dům nejenom navrhne, ale vypracuje na něj i prováděcí dokumentaci, pomůže Vám najít dodavatele, zkontroluje stavbu formou TDI a pomůže Vám se zařízením domu interiérem?

Obrátte se na nás, již více jak 12 let navrhujeme a pomáháme realizovat atypické rodinné domy na míru ...

[www.klanc.cz](http://www.klanc.cz)



VZOROVÝ DŮM  
JUBILEUM PLZEŇ  
Nepomucká ulice 1291  
v blízkosti dálnice D5  
a OC Olympia



**navštivte**  
nový vzorový dům  
otevřeno denně 10 - 18 h



podzimní akce 2014  
informujte se na  
[www.atrium.cz](http://www.atrium.cz)

katalog zdarma  
tel.: 730 899 470