

NÁVŠTĚVA



# DŮM PODLE PRAVIDEL

Text: Vladimíra Storchová  
Foto: Vavřínek Menší

*Stavět v chráněné krajinné oblasti je vždycky trochu oříšek – předpisy pro výstavbu totiž bývají poměrně striktní. Že i přesto se dá v takovýchto lokalitách navrhnout krásný dům v duchu soudobé architektury, dokazuje dnešní návštěva.*





Na míru dělané dveře až do stropu prostoru prospívají a jsou jen o pár tisíc dražší

**M**ladému páru učarovalo Kokořínsko, a když se jim podařilo získat jednu z posledních parcel v místě, rozhodli se, že dojíždění za prací do Prahy jim za život v přírodě stojí. Oslovili architekta Tomáše Klance s tím, že chtějí dům, který bude moderní, ale zároveň bude působit, jako by stál v místě odjakživa...

#### LOGIKA KONSTRUKCE

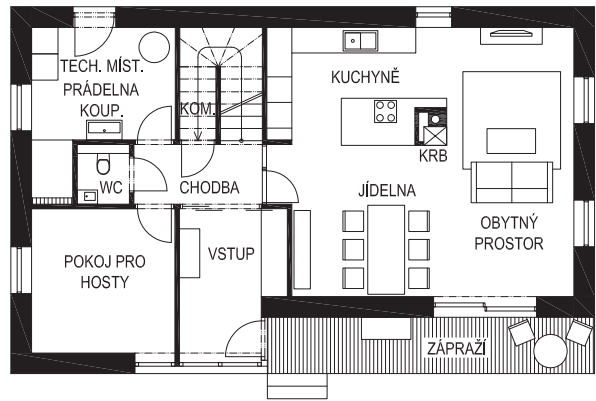
„Do schvalovacího řízení vstupuje i CHKO,“ vysvětluje architekt, „a pravidla jsou přísná.“ Předepsán je tvar střechy, okna, používaný materiál, o některých věcech se ale dá diskutovat. „Tady například o velikosti okna vedle zápraží, takový formát se dřív jistě nevyskytoval. Je ale dobré zvážit to, že velká okna se nedělala proto, že je nikdo neuměl, nikoliv proto, že by byla ošklivá.“ Tomáš Klanc argumentoval dobře, okno jako rám krajiny s prosklenou verandou zůstalo. U stavení dodržel asymetrický tvar obvyklý pro vesnické stavby. Zastřešené zápraží slouží jako vstup a velmi příjemná terasa. Střecha je podle požadavků sedlová bez přesahů, protože ty podle architekta nemají žádnou logiku a na historických objektech se nevyskytují. Přízemí domu je zděné, podkroví je tvořeno trámovou konstrukcí, trámy jsou přiznané uvnitř objektu. Vně je celý dům obložený palubkami ze sibiřského modřínu. Ze současného světa je sendvičové zateplení domu, které z něj činí energeticky šetrné bydlení. Pozemek, rozkročený mezi silnicí a potokem má dolní část vyznačenou jako zátopovou oblast, stavět se proto muselo v horním dílu parcely, blíž k silnici, která se v létě hemží turisty. Jistou optikou i hlukovou izolaci přineslo po přistavení garážové stání, za nímž se teď dá v klidu a soukromí na zahradě odpočívat.

## ZÁKLADNÍ ÚDAJE

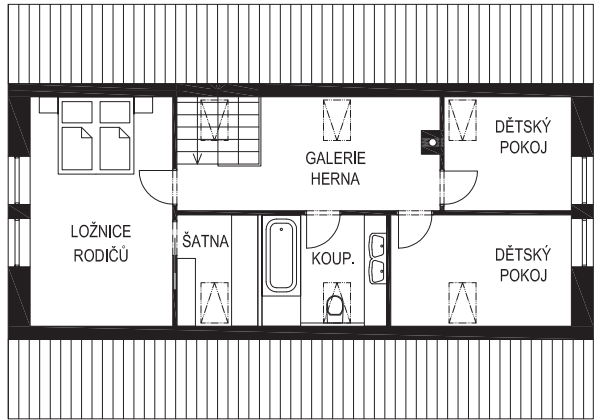
**Autor:** Ing. arch. Tomáš Klanc

Ateliér KLANC poskytuje kompletní servis pro klienty ve stavebnictví. Realizuje architektonické studie, projekty pro stavební povolení, prováděcí projekty, technický dozor, organizaci výstavby, návrhy a dodávku interiérů. [www.klanc.cz](http://www.klanc.cz)

<b>Projektant</b>	Ateliér KLANC
<b>Technický dozor</b>	Ing. arch. Tomáš Klanc
<b>Zastavěná plocha</b>	115 m <sup>2</sup>
<b>Užitná plocha</b>	205 m <sup>2</sup>
<b>Nosná konstrukce</b>	Obvodové zdivo v přízemí z keramických tvarovek. Do interiéru přiznaná tesařská trámová konstrukce stropu a krovu
<b>Příčky</b>	V přízemí keramické tl. 115 mm, v podkroví SDK
<b>Fasáda</b>	Palubkový obklad sibiřský modřín
<b>Zateplení</b>	Zateplený provětrávaný sendvič 200 mm minerální vaty
<b>Interiér</b>	Podle architektonického návrhu v truhlářství TITA, s.r.o. vyrobeno: schody s úložným prostorem, bezfalcové obložkové dveře do stropu, kuchyňská linka včetně ostrůvku, vestavné skříně, skříňky v koupelně...
<b>Podlahy</b>	Keramická dlažba
<b>Dekorece a styling</b>	Ing. arch. Tomáš Klanc
<b>Ostatní</b>	Obklad krbu – kamenná mozaika z Jávy



přízemí



podkroví



Kuchyně na míru, stříbrné lamino doplňuje dřevo

## KOLIK TO STOJÍ

Skutečná cena tohoto domu není redakci známa. Ta samozřejmě závisí na konkrétních dodavatelích, detailech provedení a vybavení. Redakce nabízí odborný odhad nákladů na výstavbu vycházející z dostupných informací o tomto domě a databáze objektů s podobnou technologií.  
**Odhad ceny domu: 7,2 milionu Kč.**

Pult – součást kuchyně – má směrem do pokoje vzhled „staré almárky“ a dobře zapadá.  
Teakový stůl v jídelně je z Indonésie





Dotek zelené je v decentním neutrálním interiéru všudypřítomný

## JINÝ ÚHEL POHLEDU

Kokořínsko je velmi krásná oblast, známá tam z výletů na kole. Je naprosto v pořádku, že zde platí určitá pravidla, podle kterých je dovoleno stavět, jako například poměr délky a šířky hmot, poměr stran okenních otvorů, šikmé sklonky střech, použití přírodních materiálů. Dovedu si představit, jak by se bez těchto omezení chovali někteří architekti nebo neukáznění investoři. Tomuto ojedinělému kraji se zachovanými venkovskými soubory ale sluší pokora.



V tomto duchu je navržen představovaný dům i s parkovacím stáním. Nejvíce se mi líbí vzájemná sestava obou hmot a jejich osazení na pozemku. Nové stavby krajinu neruší, po přirozeném zestátnutí dřeva to bude ještě lepší. Doufám, že pro povrchovou úpravu sibiřského modřínu byly použity pouze přírodní lazury nebo oleje, aby dům časem získal patřičné mimikry a ještě více zapadl. Vnitřní dispozice je velmi účelně řešená, interiér je prostorný a nápaditý, barevně velmi příjemný. I když je velmi soudobý, dýchá z něj něco milého, jako ze starých časů.

Oceňuji motiv zápraží, krytého před deštěm pod přesahem střechy (k tomu přesahy střech u chalup vždy sloužily). Jediné, co mi trochu vadí, je zvýšená dřevěná vstupní terasa – jako by toho dřeva nebylo všude už dost. Místo toho by se mi tam líbilo nižší kamenné zápraží, s jedním vstupním schodem před vchodovými dveřmi. Určitě bych na to použila kámen z nejbližšího místního lomu. Pak by už tomuto novému venkovskému domu nebylo možné nic vytknout.

Ing. arch. Věra Ottová

## S DOTEKEM EXOTIKY

Interiér byl založen velice civilně, čistě na základě návrhu architekta, který zkombinoval truhlářské výrobky na zakázku, kusový masivní teakový nábytek z Indonésie i nákup v Ikea. Do hlavního obytného prostoru se vstupuje z chodby, hned za prosklenými dveřmi, sahajícími až ke stropu je jídelní část, nalevo od dveří pokračuje kuchyně. Sestavu s vestavnými spotřebiči vyrobilo na míru truhlářství TITA, podobně jako atypické dveře. Jejich výška až do stropu patří k rukopisu architekta a velice svědčí prostoru. Z kuchyňského ostrůvku vyrůstá komín krbu, který prostupuje na výšku celý dům. Přízemní plochu dělí na čtyři části. Za ním je již zmíněná jídelna a kuchyně, od něj vpravo sezení a mezi ním a velkým oknem se vstupem ven volný prostor, kde se může cvičit, tančit, cokoliv...

A kde je ta exotika? Například na obkladu komína, který tvoří mozaika z drobných lávových kamínků ze sopky z Jávý. Také jídelní stůl z teakového dřeva je z Indonésie.

Kuchyni architekt oživil zelenou barvou, která se opakuje drobnými doteky i jinde v místnosti, může na vás vykouknout i při otevření některé zásuvky, protože Tomáš Klanc má rád u nábytku sofistikované barevné vnitřky. Celkovou harmonii dotvářejí červené židle, prostor sjednocuje i fakt, že kuchyně se netváří ortodoxně, ostrůvek směrem k obýváku tvoří police s knihami, přechody jednotlivých zón jsou jemné, plynulé, harmonické.

## OKOLO DOMU

Zahradě ponechali majitelé přirozený vzhled, paní domu si vysadila pro radost pár dřevin, jinak se partneři těší především krásnými výhledy do přírody. Teď se soustřeďují především na dotvoření podkroví, kde jsou k dispozici tři místnosti a galerie. ■