

můj dům

www.mujdum.cz

STAVBA ZAHRADA INTERIÉR

7

NÁVŠTĚV

**RODINNÝCH
DOMŮ A VIL**



STAVBA SPECIÁL

TOPENÍ: DNEŠNÍ INVESTICE PRO BUDOUCÍ KLID



LEVANDULE

Nezaměnitelná vůně promění vaši zahradu v přímořské letovisko. Budete se cítit stále jako na dovolené!

ORIGINALNÍ SEDAČKY VYPADAJÍ SKVĚLE, NAVÍC SE NA NICH BÁJEČNĚ LENOŠÍ...

ZAŘIZUJEME





Pohled z jižní strany naznačuje konstrukční schéma domu se zděnými štitovými stěnami a vloženou ocelodřevěnou konstrukcí se sendvičovým obvodovým pláštěm. Okna zvýrazňují bíle lakované rámy



Přečnávající ložnicové podlaží stíní prosklenou stěnu vedoucí na terasu. Dřevěnou palubu a obklad tvoří akátové palubky

Pozemek v nové zástavbě si mladá rodina vybrala kvůli hezkému výhledu a dobré poloze v klidné lokalitě, ale blízko všech vymožeností města – školy, obchodů i služeb. „Jižní svah obrácený k půvabně zvlněné krajině, louky a lesy na dosah ruky, ale daleko od rušných komunikací – pro bydlení s malými dětmi mluvily všechny argumenty,“ říká paní domu. „Byli jsme tu jedni z prvních stavebníků. Představovali jsme si moderní stavbu s plochou střechou, projekt ale musel respektovat požadavek územního plánu na tradiční vzhled domu. Dnes se okolí „zahustilo“ směsí různorodých stylů, naštěstí bydlíme v horní části svahu a dům je koncipován tak, že výhledy z většiny oken směřují přes jejich střechy do krajiny.“

Manželé si pro návrh domu zvolili architekta Tomáše Klance, jehož stavby je zaujaly uměřenou velikostí a velkou mírou individuality, založené na originálních nápadech, a nikoliv na velkých investicích.



Dřevo, cihla a železo

Pohled severní. Celá nástupní plocha je zpevněna zámkovou dlažbou. Podkrovní pokoje mají panoramatický výhled pásovým oknem

Dřevostavba vložená mezi dvě zděné štítové stěny – neobvyklý koncept vnesl do nevelkého domu postaveného na Berounsku jedinečnost a atmosféru útulného domova.

Souhra materiálů

Příčný profil domu odpovídá siluetě tradičního venkovského stavení se štítu a sedlovou střechou, konstrukce a dispozice jsou ale zcela soudobé. Stropy tvoří nosná soustava ocelových traverz a dřevěných trámů, které nesou dřevěný prkenný záklop. Ocel přináší pevnost a stabilitu, dřevo, ponechané v pohledu a ošetřené bílým olejem, dodává pomyslné

„teplo domova“ a také vytváří příjemné vnitřní klima s vyrovnanými teplotami a optimální vzdušnou vlhkostí. Také další použité materiály jsou převážně na přírodní bázi – dřevěná okna, marmoleum, keramické dlažby, cementové stěrky atd.

Krok za krokem o půl patra

Prostorový koncept vyšel z orientace

ke světovým stranám a ze sklonu terénu. Navenek nevelký, ale kompaktně tvarovaný dům ukrývá pod pláštěm velký užitný prostor, rozvržený do šesti výškových úrovní po půl patrech (tzv. raumplan). Obsahuje vše, co by rodinný dům měl nabídnout navíc oproti bytu, a to včetně sklepa a půdy, které u některých moderních domů nenajdeme, ale ani dnes neztratily své uplatnění.



↑ → Společný obývací prostor je vybaven zařízením vyrobeným na míru podle návrhu architekta, a to včetně pohovky. Rodina stoluje u stolu z teakového dřeva, dovezeného z Indonésie. Ke vstupním dveřím vede otevřené schodiště obložené dubovým dřevem, úzkými dveřmi vedle schodiště se vstupuje do technické místnosti. V jarních a podzimních obdobích přizemí zvládnou vytopit krbová kamna na dřevo





← Kuchyňská linka z bíle lakovaných MDF desek se skládá z ostrovního varného centra, hlubokého 120 cm, a mycí a úložné části umístěné u stěny. Úložné prostory využívají každý kousek místa až po strop. Válcová digestoř tvarově navazuje na ocelové sloupky podpírající dřevěný strop

↑ Většinu podlah v domě tvoří marmoleum v elegantním tmavém odstínu. Kromě přírodního složení, dlouhé trvanlivosti a snadné údržby jej rodina zvolila také proto, že se dobře hodí pro podlahové vytápění. Přiznané stropní trávy osazené do ocelových traverz architekt využil jako estetickou dominantu interiéru. Dřevo natřené bílým olejem si zachovává přírodní charakter a působí vzdušně a odlehčeně

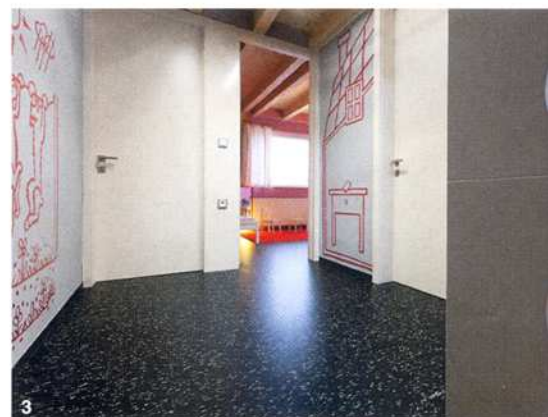


← Všechny dveře v domě architekt navrhl jako bezfalcové, na celou výšku místnosti, provedené v bílém laku. 60 cm široké dveře do technické místnosti tvoří spolu s nárožím schodiště a nikami na dřevo jeden celek



Přístup ze severu umožnil otevřít celý obytný prostor na jih. Vedle malého zádveří je umístěna garáž a zázemí, hlavní obývací prostor se nachází o půl podlaží níže, vyplňuje celou jižní polovinu domu a prostřednictvím terasy se spojuje se zahradou. Druhé rameno schodiště vede od vstupu do ložnicového patra, rovněž orientovaného na jih. Směrem k jihu se toto podlaží rozšiřuje, přesahuje přes přízemí nad terasu a v letních měsících ji stíní, přesah druhého patra nad terasou vytváří zvenčí charakteristickou siluetu domu. Vedle ložnice rodičů s šatnou a koupelnou tu najdeme pokoj, který zatím slouží jako herna, v budoucnu se promění v pracovnu, případně pokoj pro hosty. Na další výškové úrovni, opět o půl podlaží výše, architekt umístil dva symetrické dětské pokoje rozčleněné na část denní (s pracovním stolem) a noční – pod šikmými stropy se nacházejí pódia na spaní. V nejvyšší části domu, pod vrcholem krovu zbývá místo na úložný prostor, nejnižší úroveň (pod garáží) zaujímá sklípek přístupný ze zahrady.

„Líbí se mi, že celý vnitřní prostor domu spojuje otevřené schodiště, všichni jsme stále v kontaktu a vím, co se v domě děje,“ chválí si hostitelka. „Za standardní cenu jsme získali úsporný, ale originální dům s dostatkem prostoru i veškerým vybavením, které k pohodlnému bydlení potřebujeme.“ ✖



1 V koupelnách se přírodní dřevo spojuje s betonovými stěrkami, ošetřenými voskem, a metalizovanou keramickou dlažbou

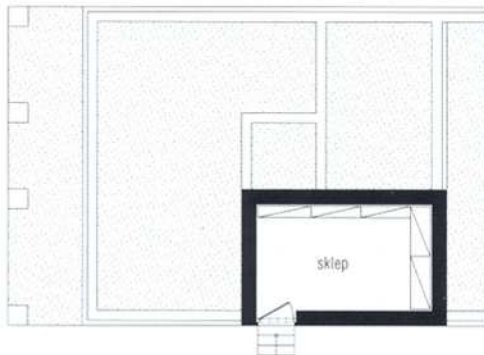
2 Schodištvé zábradlí v celém domě nahrazuje děrovaná bílá lakovaná MDF deska. Kromě zábrany je to i prolézačka pro děti

3 Stěny v hale zdobí samolepky s pohádkovými motivy. Černé marmoleum přechází až do horních podlaží

4 Pracovna nad obývacím pokojem zatím slouží jako dětský pokoj



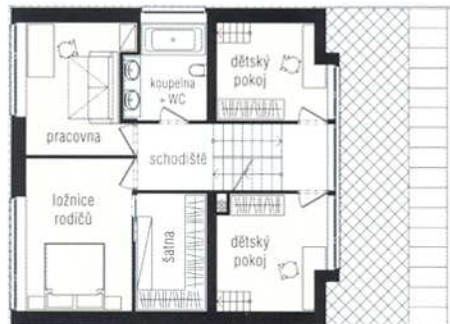
SUTERÉN



1. a 2. PODLAŽÍ



3. a 4. PODLAŽÍ



TECHNICKÉ ÚDAJE

Užitná plocha: 250 m² (vč. garáže, sklepa a půdy)

Zastavěná plocha: 120 m²

Konstrukce: betonové základové pasy, štitové stěny zděné z Porothermu + vnější kontaktní zateplení, jižní a severní fasáda vestavěná dřevostavba – systém „two-by-four“ s izolační výplní z minerální vlny tl. 25 cm, vnější obložení a podbití akátové palubky, vnitřní příčky zděné a sádkartonové (v podkroví), stropy ocelodřevěné (ocelové sloupky, ocelové I-profil, dřevěné trámy a palubkový záklop), betonové schodiště, dřevěný krov, střešní krytina cembonit

Výplně otvorů: okna dřevěná euro s izolačními dvojskly, dveře atypické bezfalové z lakovaných MDF desek na celou výšku místnosti (vyrobené na míru)

Vytápění: ústřední, plynový kotel + podlahové teplovodní vytápění, krbová kamna

Cena stavby: cca 6 000 Kč/m³ obest. prostoru vč. DPH (ceny z r. 2008)



obytné prostory | zázemí

OTÁZKA PRO ARCHITEKTA

Jaké vlastnosti má (jak se chová) kombinace zděné stěny, ocelové traverzy a dřevěného trámového stropu ve srovnání se standardním zděným systémem (např. z Porothermu)?

Stavební materiály cihla a dřevo jsou používány již tisíce let a za tu dobu již víme, na co je vhodné je použít. Cihla a zděné konstrukce jsou vhodné na statické a tepelně akumulující jádro domu, naopak dřevěné a sendvičové konstrukce na tepelně izolační plášť. Ze dřeva lze snadno vytvořit „tvář“ domu v podobě architektonizované fasády, kde můžeme pracovat s podstatně subtilnějšími dřevěnými prvky než u zděných konstrukcí. Naprosto jedinečné jsou také dřevěné interiéry s příznými konstrukčními prvky stropu a krovu, které přinášejí do interiéru přidanou hodnotu přirozeně zabydleného prostoru, který si vystačí již sám o sobě, není nutné ho zútulňovat dekoracemi či nábytkem.

AUTOR

Ing. arch. Tomáš Klanc (1975)



Autorizovaný architekt a vedoucí ateliéru KLANC, který poskytuje pro privátní klienty ve stavebnictví kompletní služby od architektonických návrhů a prováděcích projektů přes pomoc při organizaci výstavby až po návrh a zařízení

interiéru domu. Je absolvent FA ČVUT Praha (diplomová práce u prof. Jana Bočana), v průběhu studia byl dlouholetým náčelníkem Spolku posluchačů architektury, členem Senátu ČVUT a Senátu FA ČVUT.

KONTAKT

Atelier KLANC

Eliášova 26/466, Praha 6-Bubeneč

tel.: 777 100 811

www.klanc.cz