

*Architekt Tomáš Klanc nazval jednu z posledních realizací jednoduše Dům ve svahu. Strídá stavba díky důmyslnému konstrukčnímu řešení dokonale využívá sklon terénu a dovnitř poměrně malého domu se tak podařilo dostat kromě běžného vybavení garáž, sklep i půdu!*

# Jednoduše SKVĚLÝ DŮM!



**NAHOŘE** Architekt vestavěl dřevostavbu obloženou akátovými palubkami (MANUMADE) mezi štítové zděné stěny. Všechny obytné místnosti domu se sedlovou střechou mají výhled do krajiny  
**VLEVO** Z ulice působí dům kopírující svažité terén menším dojmem



## Slovo architekta

### Ing. arch. Tomáš Klanc (1975)

- absolvent Fakulty architektury ČVUT Praha
- majitel architektonického studia ATELIER KLANC, které poskytuje kompletní služby v oblasti stavebnictví, od návrhu přes projekty až po organizaci výstavby a dodávku interiérů



Dům jsem vzhledem k terénu řešil po půl patrech jako takzvaný Raumplan, v němž každá z výškových úrovní domu má svoji funkci. Dům vypadá zvenku menší, než je ve skutečnosti. Není v něm nic výrazně nadstandardního, přesto je stavba prototypem plně vybaveného rodinného domu, ve kterém majitelé mají vše podstatné včetně originálního interiéru. Ten byl kompletně realizován podle mého návrhu a zakázkově vyroben u truhláře. Dům jsem navrhl, průběžně dozoroval a investorům jsem pomáhal zkušenostmi s realizací.

**Druh stavby** patrový rodinný dům o velikosti dispozice 5+1, kombinace nosného zdiva Porotherm a vestavěné dřevostavby

**Užitná plocha** 214 m<sup>2</sup>, terasa 20 m<sup>2</sup>

**Vytápění** plynový kondenzační kotel, podlahové vytápění

**N**ěkteří stavebníci se svažitém parcelám z různých důvodů vyhýbají. Svatava s Martinem to vidí jinak, možná i proto, že vyrůstali v kopcích. Protože oba rádi jezdí na kole, příjemná lokalita západně od Prahy na hranici s chráněnou krajinnou oblastí Křivoklátsko je nadchla. Intenzivně začali pátrat po volných pozemcích, ale zpočátku neúspěšně. Nakonec objevili v nabídce jednoho z developerů devítisetmetrový pozemek v horní části svahu a zbývalo najít architekta. Rozhodli se pro Tomáše Klance, jenž s nimi nejdříve ochotně vyrazil do terénu, ukázal jim své hotové i rozestavěné domy a během samotné výstavby se ujal autorského dozoru. V zajímavě řešeném a pohodlném domě s přidanou hodnotou báječného výhledu dnes bydlí rodiče se dvěma malými dcerami.

### JASNÁ VOLBA – DŮM

„Nedovedla jsem si představit do budoucna bydlení v bytě, proto jsme začali stavět ještě dřív, než se narodily děti,“ ▶

*Dřevo a teplé barvy působí útulně. Černá přidala na luxusu*



**NA TÉTO STRANĚ** V interiéru je přiznaná stropní dřevěná konstrukce napuštěná olejem (realizace MANUMADE). Kuchyň s ostrůvkem je součástí obývacího pokoje, dezénovou digestoř si majitelé vybrali od výrobce FRANKE



vzpomíná Svatava, která vyrůstala v Beskydech v domě s malým hospodářstvím. Po dokončení vysoké školy zůstali partneři v Praze, kde měli pronajatý malý byt. Architekt dostal od majitelů důvěru a volnou ruku. Přestože manželé stavěli poprvé, měli o budoucím domě díky své profesi matematiků v zásadě jasné představy. Ty se až na plochou střechu, jež musela být v návrhu vinou místních regulativ nahrazena sedlovou, podařilo splnit. Do domu se nakonec vešly čtyři pokoje i dvě koupelny, garáž, sklep i půda. Velká posuvná okna zajistila rodině požadovaný kontakt s okolím. Konečná cena domu pět milionů korun mírně překročila jejich plán, nicméně odpovídá standardu vybavení a obestavenému prostoru.

#### DŘEVO, CIHLA A KOV

„Co se týká architektury a stylu, nechtěli jsme klasický katalogový dům. Naopak jsme si přáli využít svažitý pozemek k netradičnímu a originálnímu řešení,“ říkají majitelé, kteří si nechali poradit od architekta. Ten navrhl zděnou obvodovou skořápku domu, do níž vestavěl v interiéru i exteriéru přiznanou dřevostavbu, čímž celému domu zajistil dobré izolační vlastnosti a zároveň dynamičtější vzhled fasády. Štítové zdi jsou zděné a omítnuté, z ulice a do zahrady je dům obložen akátovými palubkami. Kromě toho jsou v místnostech kompletně viditelné nosné konstrukce stropů a krovu, které jsou ošetřeny olejem s bílým pigmentem a vsazeny do ocelových nosníků. „Přiznané konstrukce esteticky oživují interiér, jenž je tím přirozeně útulný a ne-



**NAHOŘE A DOLE** Kuchyňský nábytek ze stříbřitého lamina vyrobili v truhlářství TITA. Architekt použil nad pracovní linkou barevně natřenou zeď, kterou překryl čirým sklem. Zářivky jsou umístěny na spodní straně stropních trámů



ní nutné ho zabydlovat dalšími prvky," dodává architekt Tomáš Klanc.

### DŘEVO ZAHŘEJE, ČERNÁ JE LUXUSNÍ

Svatava s Martinem toužili po otevřeném obytném prostoru spojeném s kuchyní. Zároveň preferovali teplé přírodní tóny, na nichž se s architektem, který jim osobně dovezl některé kusy teakového nábytku z Indonésie, shodli. V domě se výborně doplňují dekor dřeva, oranžová, smetanová, či bílá na originálně řešeném schodišťovém zábradlí a dveřích. Kuchyňský nábytek má povrch ze stříbrného lamina. Architekt Klanc je přesvědčen, že kuchyň by měla mít moderní, jednoduchý neutrální vzhled, k němuž se hodí jakýkoliv styl nábytku a doplňků. Manželé zprvu váhali s odsouhlasením doporučované podlahové krytiny z přírodního Marmolea® v černé barvě do všech obytných místností. Ve výsledku se ukázalo, že to byla skvělá volba. Tmavý odstín esteticky posunul celý interiér výš a majitelé s ním jsou stejně jako s domem spokojeni.

**NAHOŘE** Sedací čalouněnou soupravu vyrobili ve firmě SEDACÍ SOUPRAVY NA MÍRU, teakový nábytek – stůl se židlemi a stolký – přivezl architekt z Indonésie

**DOLE** Oranžová je jednou z hlavních barev interiéru, zajímavý obraz vytvořila majitelka



**MAJITELÉ NEŠETŘILI** na povrchových úpravách stěn v koupelnách, cementové stěrky je přišly zhruba na 1600 Kč/m<sup>2</sup> i s prací

- podlahové linoleum Marmoleum® stálo přibližně 1200 Kč/m<sup>2</sup>
- majitelé nešetřili také na kvalitě a dobrém designu sanity – vybrali značku KOLO a luxusní baterie GESSI
- interiérové dveře nechali vyrobit podle návrhu architekta na míru v truhlářství TITA a zaplatili za ně podle velikosti od 12 do 16 tisíc korun
- za dobrou cenu pořídili zakázkově vyrobenou pohovku ve firmě SEDACÍ SOUPRAVY NA MÍRU za přibližně 28 000 Kč a designové zářivky, které architekt objevil za poloviční cenu přímo u výrobce na Slovensku

### Tip Bydlení

Atypické schodišťové zábradlí (truhlářství TITA) z bíle natřené MDF je efektní, ale i praktické. Schodišťové stupně jsou obloženy masivním dubem



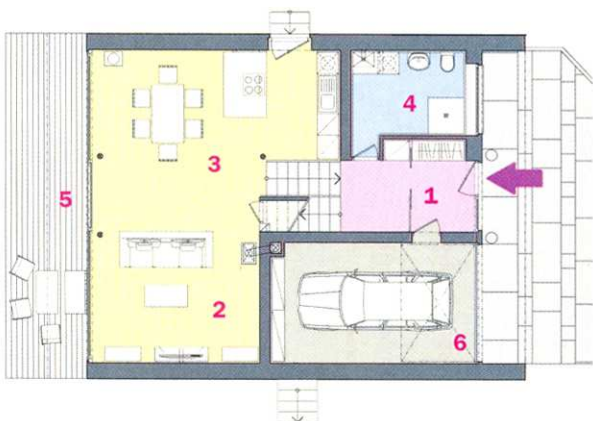
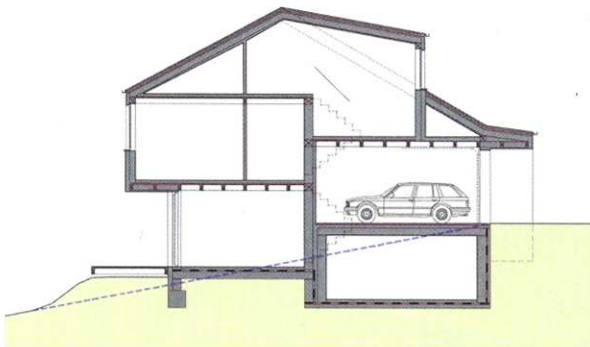
*V koupelně se výborně  
uplatnily tradiční  
i nové materiály*



**NA TÉTO STRANĚ** Koupelna v patře je příkladem dokonalé kombinace materiálů. Na podlaze je velkoformátová italská dlažba APAVISA, sanita od firmy KOLO a luxusní baterie výrobce GESSI. Velké zrcadlo a okno prostor opticky zvětšují



### řez domem a půdorys 1.n.p.



1. předsíň
2. obytný prostor
3. kuchyňský a jídelní kout
4. koupelna a WC
5. terasa
6. garáž

**NAHOŘE** Architekt zvolil kvalitní přírodní podlahovou krytinu MARMOLEUM® (FORBO) v černé barvě do všech obytných místností. Dveře byly vyrobeny na zakázku (truhlářství TITA). Stěny před dětskými pokoji zdobí nálepky na motivy knížky PEJSEK A KOČIČKA. Z lepicí fólie je vystříhla a nalepila majitelka

**DOLE** Jeden z dětských pokojů v patře oživila tapeta. V prostoru se opakuje podlahová krytina MARMOLEUM® a příznaný dřevěný strop