

# UTAJENÝ



# EXTROVERT

*Vila, kterou jsme navštívili, působí z ulice celkem nenápadně. Na první pohled nikoho nenapadne, že skrývá přibližně 350 m<sup>2</sup> užité plochy, vnitřní bazén a dvojgaráž. Dům chránící své soukromí je dílem architekta Tomáše Klance.*

**Text:** Monika Smekalová   **Foto:** Vavřínek Menší



**N**ová čtvrt rodinných domů v obci blízko jižního okraje Prahy vynikala urbanistickým konceptem i místními regulativy nad běžným průměrem. Mladá dvojice si vybrala pozemek na okraji zástavby s volným výhledem do polí a mírně zvlněné krajiny západním směrem. Investoři měli vizi moderního, funkčního domu, oslovili tedy několik architektonických ateliérů. Zakázku nakonec zadali architektovi Tomáši Klancovi, který na ně zapůsobil hlavně svým osobitým a lidským přístupem a přirozeným zájmem věnovat se jejich představám.

#### DYNAMICKÁ KOMPOZICE

Z několika variant návrhů vykryštovala zděná stavba ve tvaru dvou dynamicky ustupujících kvádrů, které vytváří půdorys do L. Větší dvoupodlažní část obsahuje garáž a obytné místnosti, v menší jednopatrové hmotě s pultovou střechou, která podtrhuje celkovou gradaci kompozice hmot, je umístěna bazénová



Pohled na dům ze zahrady. Vzájemně na sebe navazující a gradující kompozice dvojice hmot domu a přístavby bazénové haly tvoří půdorys ve tvaru písmene L.



Bazénová hala má pultovou střechu z příznaných lepených trámů a stěny z betonové stěrky. Přepad bazénu je v úrovni podlahy, takže hladina vody je ve stejné výšce jako litá podlaha.

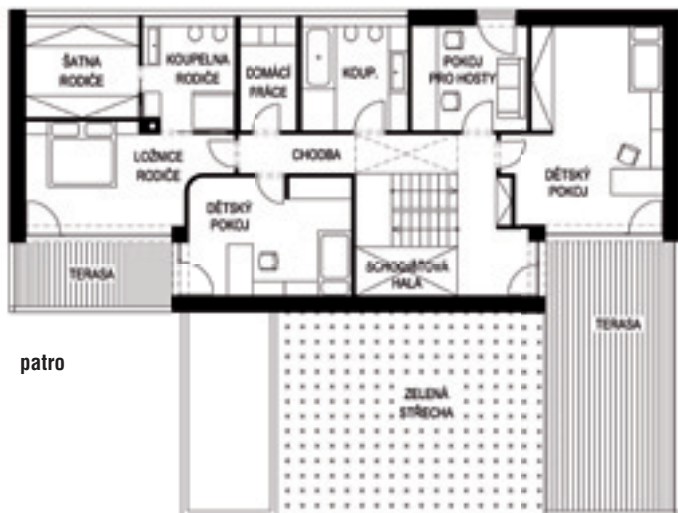
## ZÁKLADNÍ ÚDAJE

**Autor:** Ing. arch. Tomáš Klanc

Vede vlastní architektonický ateliér od r. 1999, který poskytuje kompletní služby pro privátní Klienty ve stavebnictví: spolupráce při výběru pozemku a konzultace stavebního záměru, architektonické studie, projekty pro stavební povolení, prováděcí projekty včetně profesí, technický a autorský dozor, koordinaci staveb v případě výstavby svépomocí, návrhy a dodávky interiérů. Projekty a stavby z klasických i alternativních technologií sledují moderní trendy stavění především s jejich ekologickými aspekty.

[www.klanc.cz](http://www.klanc.cz)

<b>Projektant</b>	Ing. arch. Tomáš Klanc, Ing. arch. Kryštof Spilka
<b>Návrh zahrady</b>	Ing. Lenka Musilová
<b>Dodavatel hrubé stavby</b>	Ladislav Štíma
<b>Dodavatel interiéru</b>	truhlářství TITA, s.r.o.
<b>Plocha pozemku</b>	cca 1200 m <sup>2</sup>
<b>Zastavěná plocha</b>	cca 200 m <sup>2</sup>
<b>Užitná plocha</b>	cca 350 m <sup>2</sup>
<b>Konstrukční systém</b>	keramické tvarovky, pohledový ŽB strop, 2.NP pohledová trámová konstrukce ploché střechy
<b>Střešní krytina</b>	PVC fólie s kačirkem na hlavní hmotě, vegetační střecha na přístavbě bazénové haly
<b>Fasáda</b>	betonová stěrka
<b>Zateplení</b>	dířňové otevřené fasádní polystyrén 160 mm
<b>Okna</b>	dřevěná
<b>Vnitřní dveře</b>	dýhované bezfalcové v líci s omítkou, výška do stropu 2600 mm
<b>Podlahy</b>	lité
<b>Vytápění</b>	plynový kondenzační kotel – podlahové vytápění, tepelné čerpadlo systém vzduch–voda, solární trubice pro ohřev vody
<b>Ostatní</b>	centrální inteligentní elektroinstalace, interiérový bazén s VZT





1



2



3

hala. Příjezdová komunikace se nachází na východní straně pozemku, na tuto stranu je orientován vstup do domu, garáž a technologické prostory. Směrem na jih a západ se dům otvírá prosklenými stěnami, které jej propojují s terasou, zahradou a okolní krajinou. Interiérová skleněná stěna pak slouží jako vstup do bazénové haly.

Velké skleněné plochy stíní předokenní žaluzie a zatahovací zastřešení terasy, jejichž ovládání je integrováno do inteligentního systému řízení domu.

Centrum domu představuje velkorysá schodišťová hala prosvětlená střešním světélkem. Podélnou osu domu tvoří vstupní hala s vestavnými skříněmi navazující na schodišťovou halu a obytný prostor. Ten zaujme svou rozlohou a množstvím světla. Předěl mezi kuchyňskou a jídelní částí představují dva schody, které vyrovnávají výškový rozdíl terénu a zároveň zajímavě člení velkou plochu místnosti. Těleso krbu skrývající komín a sloup, který byl nutný pro podporu rozpětí železobetonového stropu, odděluje část místnosti používanou jako pracovna.

V patře se nachází dva dětské pokoje, koupelna, prádelna, pokoj pro hosty a ložnice rodičů s vlastní šatnou a koupelnou. Kontakt s okolím nabízí dvě terasy, přístupné z ložnice a dětských pokojů, umístěné na jihovýchodní a jihozápadní straně domu.

## SYMBIÓZA MATERIÁLŮ

Architekt Tomáš Klanc navrhl nejen dům a zařízení interiéru, ale prováděl v průběhu stavby i technický dozor. „Pro klienty je ideální, když mají v osobě architekta partnera, který je provází celým proce-

**1** Hlavní hmota domu je do ulice záměrně orientovaná kratší stranou, aby dům působil menší

**2** Obytný prostor – masivní teakový jídelní stůl, jídelní židle Eames chair, kuchyň ve vysokém lesku s elektrickými dotykovými výsuvy, dýhované obklady stěn. Krb je obložen kamennou mozaikou z Jávý.

**3** Společná rodinná koupelna s vanou je určena především pro děti. Ložnice rodičů má vlastní oddělenou koupelnu se sprchou, WC, bidetem a velkým umyvadlem.



## KOLIK TO STOJÍ

Skutečná cena tohoto domu není redakci známa. Ta samozřejmě závisí na konkrétních dodavatelích, detailech provedení a vybavení. Redakce nabízí odborný odhad nákladů na výstavbu vycházející z dostupných informací o tomto domě a databáze objektů s podobnou technologií.

**Odhad ceny domu:** cca 13 milionů Kč

Centrální schodišťová hala je osvětlená shora střešním světlíkem a tvoří hlavní vertikální i komunikační osu domu. Ze schodišťové haly se vstupuje jak do bazény, tak do obytného prostoru.



**Kamenný obklad a teakový masivní nábytek přivezl architekt investorům osobně ze svých cest po východní Asii. O designových židlích se více dočtete v rubrice Inspirujte se na straně 101.**

sem výstavby domu od projektu přes realizaci až po zařízení domu interiérem. Díky dlouhodobé spolupráci s některými řemeslníky mohu klientům doporučit například truhláře, který jim vyrobí nábytek na zakázku srovnatelný s produkcí z designových obchodů, přitom za mnohem nižší cenu“, vysvětluje architekt svůj přístup.

Vzájemné porozumění a naladění se na stejnou notu architekta a investorů hraje při projektu rodinného domu velkou roli. Tomáš Klanc vzpomíná na výbornou spolupráci s investory: „Někdy mne až překvapili, když si z nabízených variant vybrali tu více avantgardní. Tak jsme například vyřešili pohled v obytném prostoru, který tvoří pohledový beton, nebo ponechali nosné ocelové konstrukční prvky střechy viditelné bez povrchové úpravy.“

Architekt se při realizaci interiéru soustředil na to, aby celkový dojem nepůsobil chladně a minimalisticky. Pohledové nosné prvky, ať už beton v přízemí, nebo dřevo v patře a v bazénové hale, tvoří kontrastní doplněk k světlé lité podlaze. Dřevo je zde vůbec důležitým prvkem, který ladí s ostatními dominantními materiály – betonem a sklem. Část stěn je obložena dýhou z jilmu, obklad volně přechází v bezfalcové dveře ze stejného materiálu a do dřevěného obkladu schodiště. Z jilmové dýhy je i nábytek na míru v koupelnách. Stěny v koupelnách a v bazénové hale jsou pokryté betonovou stěrkou, imitací betonu stejnou jako na fasádě. Architekt tak šikovně propojil interiér s venkovní fasádou, což budí dojem, že fasáda přirozeně prostupuje dovnitř domu.

### MALÉ VELKÉ DETAILS

Dům není jen pěkný na pohled a příjemný k bydlení, ale je také praktický. Nalezne v něm množství detailů, které jeho obyvatelům usnadňují život (nebo ušetřily peníze). Dispozice je navržena s ohledem na maximální využití prostoru. Nejsou zde téměř žádné chodby, ale místa pro ukládání a technologické vybavení je dost. Mezi garáží a kuchyní je průchozí místnost – černá kuchyně – kde se nachází sklad, spíž, mrazák a vše, co by v kuchyni, která je součástí obytného prostoru, dělalo nepořádek. Nákup je tedy možné přímo z auta slo-

žit do spíže. V patře mezi koupelnami je umístěna prádelna s místem na žehlení, takže prádlo není třeba nikam přenášet.

Již v projektu architekt pamatoval na niky a jejich využití. Ve vstupní hale je za hladkou stěnou s dřevěným obkladem a lícujícími dveřmi ukryt botník, šatní skříň, vstup do garáže a na WC. Další výklenky v tělese krbu a v hale v patře byly využity pro jednoduché knihovny. Kuchyňskou linku v bílém laku vyrobil na zakázku truhlář podle návrhu architekta Klance. Náklady na ni byly výrazně nižší v porovnání s obdobnou z kuchyňského studia.

Prosklení kuchyně, okna v koupelnách a zábradlí na terasách bylo realizováno ze samonosného profilového skla – kopilitu – které propouští světlo, ale není průhledné. K jeho výhodám patří možnost jednoduchého přizpůsobení požadovaným rozměrům a v podstatě neomezená životnost. ■

## JINÝ ÚHEL POHLEDU



Dům reprezentuje typ architektury, kde jsou jednotlivé místnosti tvořeny navzájem propojenými prostory, spojujícími exteriér s interiérem. Jednoduché a přehledné materiálové řešení tento princip dále rozvíjí do podoby betonového korpusu s vloženými prvky, jako je například kamenný kvádr s vestavěným krbem vymezující prostor pracovny. V interiéru na sebe upoutává pozornost i schodiště obložené dýhou, kde se asi nejvíce uplatňuje

kvalitní řemeslná práce a smysl pro detail. Je důležité, že vše dohromady tvoří jeden harmonický celek, dům který bude jeho obyvatele přinejmenším bavit, v lepším případě inspirovat.

**Ing. arch. Petr Jambor**  
autorizovaný architekt ČKA, č. autorizace 3580