

# DŮM & ZAHRADA

16. ročník / květen 2011  
www.dumazahrada.cz

5/11

NEJČTENĚJŠÍ  
ČASOPIS  
O BYDLENÍ

**ŽIVOT  
S HYPOTÉKOU**  
CO VÁS MŮŽE POTKAT?  
NEJBĚŽNĚJŠÍ SITUACE  
A JEJICH ŘEŠENÍ

## Kde stavět?

NA CO DÁT POZOR PŘI KOUPI PARCELY

**GARÁŽE  
A GARÁŽOVÁ  
STÁNÍ PRO  
VAŠE AUTO**

**BARVY V DOMĚ**  
**ČERVENÁ** V MODERNÍM  
A KLASICKÉM INTERIÉRU

## VODA V ZAHRADĚ

jezírka, vodopády, fontány

69 Kč / 3,29 EUR





*Přesto, nebo právě proto, že manželé často cestují po světě, váží si své „rodné hroudy“. Považují ji za dědictví, které by rádi předali svým dětem.*

Foto a text: Vavřinec Menší

*Zasad' strom, postav dům...*





Souznění domu s okolím. Více o plechové střeše čtěte v rubrice Inspirujte se na straně 94.

Nábytek manželé kupovali v designových obchodech i bazarech

Manželé pocházejí z malé obce na západ od Prahy. Za prací sice dojíždí do velkoměsta, ale kořeny mají zde. „Poznali jsme se tu s manželem a bydlí tady i naši rodiče,“ říká majitelka. Při hledání pozemku měli v jednom jasno: chtěli stavět tam, kde jsou „doma“.

#### NA PRVNÍ POHLED

Chvilí trvalo, než se podařilo najít pozemek, který by vyhovoval jejich představám. Nějaký čas bydleli v podnájmech a intenzivně hledali místo, kde se jim bude dobře žít, pozemek s pozitivní energií. „Vážíme si toho, že víme, kde máme své kořeny, a chtěli jsme pocit sounáležitosti předat i našim budoucím dětem“. Navštívili proto desítky různých parcel, ale tahle jim padla do oka již na první obhlídce. Leží na kraji malé obce, z jedné strany navazuje na stávající zástavbu s pěkným výhledem na kostel, z druhé strany je přístupná po krátké ulič-

ce, kde je několik nových domů. „Máme tak v podstatě pouze jednoho přírodního souseda, protože ze západní strany pozemek lemuje potok.“

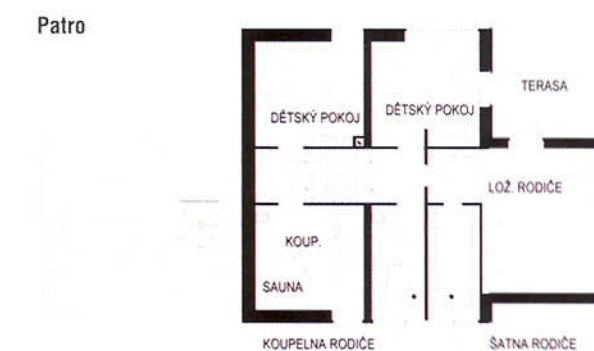
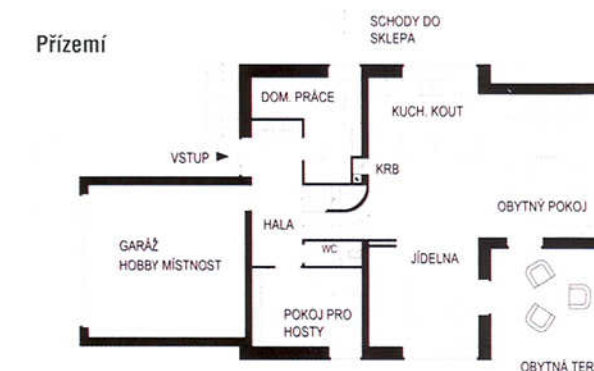
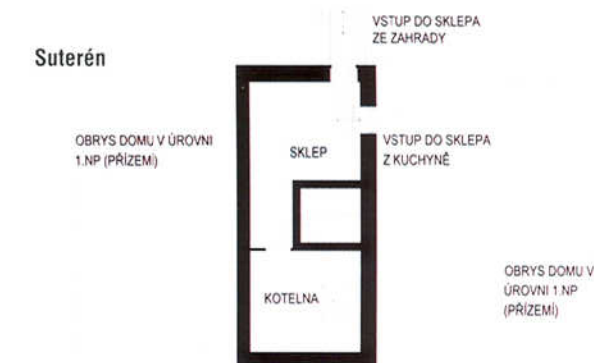
#### PADLI SI DO OKA

Architektka měli vybraného již předem. Manželům vyhovovala práce Tomáše Klance, který již realizoval drobnou stavbu chaty bratra manžela a také interiér nedaleké provozovny. Po několika setkáních si padli do oka a vztah brzy přerostl v přátelství. Architekt dům nejenom navrhl, ale pomáhal v průběhu realizace i s organizací výstavby a nakonec zařídil i interiér.

Majitelé chtěli mít velkou otevřenou místnost s kuchyní, jídelnou a obytným prostorem otevřeným do zahrady, v patře plánovali pokoje. Manžel vyžadoval samostatnou pracovnu a dvojgaráž s dílnou. Díky výškovému rozdílu pozemku (½ patra) došlo i na částečné podsklepení. Spontánním ná-

## ZÁKLADNÍ ÚDAJE

<b>Autor a projektant</b>	Ing. arch. Tomáš Klanc
<b>Návrh zahrady</b>	Ing. Lenka Musilová
<b>Dodavatel</b>	svépomoc, více dodavatelů
<b>Plocha pozemku</b>	1800 m <sup>2</sup>
<b>Zastavěná plocha</b>	150 m <sup>2</sup>
<b>Užitná plocha</b>	300 m <sup>2</sup> obytný prostor
<b>Konstrukční systém</b>	betonové základové pasy, nosné zdivo z ker. tvarovek tl. 300mm zakončené ŽB věnci v úrovni jednotlivých stropů, plechovo betonové stropy uložené na ocelových profilech IPE 200, železobetonové centrální schodiště, dřevěný vaznicový strop, příčky z ker. tvarovek tl. 150 mm
<b>Střešní krytina</b>	poplastovaný plech RUUKKI
<b>Fasáda</b>	fasáda severní a jižní dřevěné přístavby je řešena jako dřevěný větraný sendvič z modřínových palubek s příznanou trémovou konstrukcí nosných prvků fasády
<b>Zateplení</b>	obvodový plášť centrální hmoty je řešený jako vyzdívaný sendvič s vloženou tepelnou izolací, vzduchovou mezerou a předstěnou z belgických lícových cihel
<b>Okna</b>	dřevěná okna euro U = 1,2 W/m <sup>2</sup> K
<b>Vnitřní dveře</b>	dřevěné
<b>Podlahy</b>	beton, dřevo, keramické obklady
<b>Vytápění</b>	teplovodní kombinované s podlahovýmí rozvody a spirotrubkami schovanými v připravených dutinách, zdrojem tepla je samozásobovací kotel na peletky, topný systém je doplněn krbovou vložkou s výměníkem a akumulacním zásobníkem TUV
<b>Ostatní</b>	30 + 30 m <sup>2</sup> obytné terasy

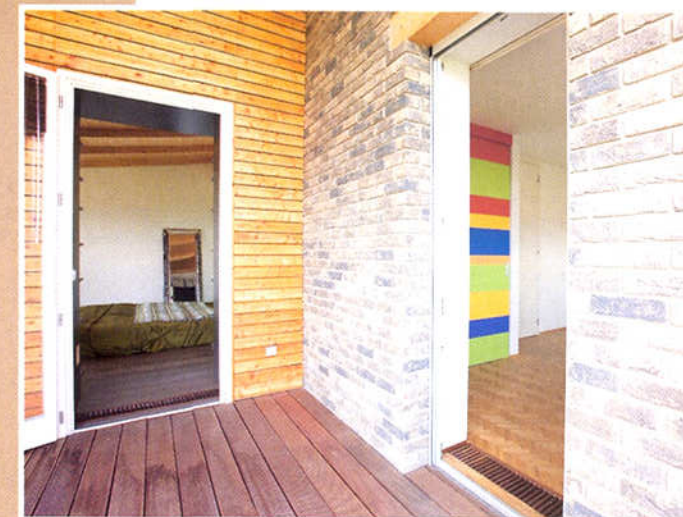




Kombinace více stylů vytváří příjemný prostor k bydlení

## KOLIK TO STOJÍ

Stavba domy včetně interiérů a zahrady vyšla se vším všudy na **8 milionů korun.**



Ložnici rodičů a dětský pokoj propojuje velká terasa

padem byla herna na půdě. „Když jsme v průběhu realizace krovu viděli nádherný výhled z rozestavěné střechy, přidali jsme vikýř, a vznikla tak velká podkrovní místnost, kterou využíváme jako herna pro děti nebo tělocvičnu.“

Kvůli přísné regulaci územním plánem má dům sedlovou střechu. Od začátku jej koncipovali tak, aby urbanisticky a architektonicky zapadal do okolní zástavby malé obce, takže odsouhlasení stavebního povolení bylo bez problémů.

## SVĚPOMOCÍ

„První starosti nastaly při hledání stavební firmy, nevyhovovalo nám, jak komunikovaly a ani jejich přístup nás příliš neoslovil.“ Proto se nakonec rozhodli, že dům budou stavět svépomocí. Hlavní iniciativu převzal tchán, který se výstavbě domu intenzivně věnoval rok a půl. Spomocí řemeslníků, které najímal na dílčí práce, postavil dům vlastně sám. S architektem Klancem se domluvili na spolupráci i v průběhu realizace. „Dělal nám stavební dozor a oficiálně vystupoval před stavebním úřadem jako zodpovědný inženýr a stavbyvedoucí.“





## INSPIRACE Z CEST

Z každé cesty si manželé přivezli nějakou inspiraci. Chtěli, aby interiér byl kombinací mnoha různých stylů, a vznikl tak útulný, živý prostor. Interiér je z části vyrobený na míru, některé kusy nábytku kupovali v designových obchodech typu VITRA či KARTELL nebo v bazarech a antikvariátech. Pár kusů nábytku či dekorací je přivezeno z Bali, Jávy a Malajsie.

Dům je vytápěný kombinací spirotrubek a podlahového vytápění. Hlavním zdrojem tepla je kotel na peletky s akumulacním zásobníkem TUV. Krb s výměníkem na ohřev TUV slouží k přitápění. Náklady odpovídají původnímu výpočtu, který provedl projektant topení, návratnost očekávají do 5 let.

Zahradu navrhla architektka Lenka Musilová. „Vyhovoval nám její citlivý přístup a zároveň respektovala naše přání“ pochvalují si manželé. Chtěli jsme, aby zahrada působila starobyle, byla pokud možno bezúdržbová a barevná v každém ročním období, také malý bazén a dostatečně velkou plochu na hraní. Paní architektka se s nelehkým úkolem vypořádala bravurně. ■

- 1 Interiérové doplňky z Bali a Jávy
- 2 Nosné zdi mají větranou fasádu z režného zdiva, dřevěné přístavby jsou obloženy modřínovými palubkami
- 3 „Schody do herny...“ Centrální schodiště je obloženo dřevem.
- 4 Druhá koupelna je mezi dětským pokojem a ložnicí

## JINÝ ÚHEL POHLEDU



Na první pohled moc pěkný moderní dům s tradičním pojetím fasád, zejména co se týká materiálové kombinace. Promyšlená a funkční dispozice obytných i užitných prostor plynule prochází všemi o polovinu výšky patra uskočenými podlažími. Interiér domu je velmi příjemný a osobitý, barevně navazující na dřevěné konstrukční části v přírodním odstínu. Mám ale několik poznámek. První je k dost velkému prostorovému členění dřevěné „přístavby“ objektu směrem do zahrady, které mi připadá až samoučelné, kdy dochází k velkým ochlazovaným plochám venkovních povrchů, a tím pádem i k tepelným ztrátám obytných místností. Druhá připomínka je k rozdělení dispozic na polopatra bez přístupu k sociálnímu zařízení, kdy rodinný dům bezvadně funguje, pokud jsou obyvatelé mladí a zdraví. Bohužel mám nepříjemnou životní zkušenost, kdy po úrazu byl nucen majitel, odkázaný na vozík, prodat podobně řešený rodinný dům, protože se nemohl v úrovni obytného přízemí dostat ani na toaletu. Dnes to jde sice řešit různými dodatečnými technickými prostředky, nicméně pokud by architekt pamatoval i na tento detail, určitě by to vyhovovalo jak starším uživatelům, tak i malým dětem. Jinak tento dům velmi dobře zapadá do terénu i do okolní zástavby, navazující na historické jádro obce s kostelem. Myslím, že na tento nový domov mohou být majitelé dosti pyšní, a přeji jim v něm mnoho hezky prožitých let.

Ing. arch. Věra Ottová