

RODINNÝ

1-2/2011

29,90 Kč

dům

84 STRAN
plných nápadů,
rad a tipů pro
váš domov

TÉMA: Domy s vysokým IQ

Inteligentní domy si vás budou hýčkat
– postarají se o vaše bezpečí, pohodlí
i zábavu a poskytnou vám svobodu



Jarní sázení stromů

**Postav dům, zasaď strom:
Praktický průvodce výsadbou keřů
a stromů včetně jejich tvarování**



0 1

9 771214 518001

DÁLE UVNITŘ ČÍSLA: ZAOSTŘENO NA KOMÍNY, CO (NE)PATŘÍ DO LOŽNICE,
VESTAVĚNÉ SKŘÍNĚ JAKO DESIGNOVÝ PRVEK, PĚSTOVÁNÍ EXOTICKÝCH
PLODŮ, IZOLACE STŘECHY, MÝTY O ZABEZPEČENÍ DOMU, DOMÁCÍ DÍLNA

Dlouhá úzká parcela s výhledem na jih k lesu přímo vyzývala ke stavbě jednoduchého obdélníkového domu. Majitelé se obrátili na architekta Tomáše Klance, který je zaujal svým výtvarným stylem. Kompozice stavby vyplynula ze situace na parcele, místních regulačních podmínek a autorovy invence. Místní sta-



Terasa navazuje na kryté automobilové stání a prosklenou nárožní stěnou je propojena se společnou obývací částí

TEXT: Jitka Pálková

Dřevěné origami

ÚSPORNÝ DŮM, POSTAVENÝ V NOVÉ ČTVRTI NA VYCHOD OD PRAHY, VYUŽÍVÁ MODERNÍ TECHNOLOGIE I TRADIČNÍ VYCHODNÍ UČENÍ. SILUETA PROZRAJUJE INSPIRACI STARÝM JAPONSKÝM UMĚNÍM SKLÁDÁNÍ PAPIRU.

FOTO: JANA LABUTOVÁ A JIŘÍ VAŇEK

vební úřad, jak tomu často u nových příměstských čtvrtí bývá, požadoval jednopodlažní stavbu se sedlovou střechou, případně s obytným podkrovím. Architekt transformoval tyto požadavky do atypické formy využívající zkosených rovin. Vyšel ze základního obdélníkového půdorysu, jež narušil částečně zkosenou jižní obvodovou stěnou a zastřešil kombinací podélné pultové střechy a příčně orientované asymetrické sedlové střechy, jež se láme nad půdorysem jako japonské origami. V jižním průčelí tak vznikl charakteristický dominantní štít, který dává jednoduchému domu nezaměni-



◀ Chodbu, která vychází ze společné obývací části, zakončuje šatna s francouzským oknem, které otevírá výhled na východní stranu

Obrátili jsme se na architekta Tomáše Klance, který nás zaujal svým výtvarným stylem, a tak samozřejmě nezůstalo u prvoplánového řešení

telnou dynamickou siluetu. Slunce přichází do domu prosklenou jižní stěnou, která opticky propojuje bydlení se zahradou. V přízemí je společná obývací část, ložnice rodičů, dětský pokoj a technické zázemí, v podkroví se nachází pracovna, čajové sezení na galerii a další pokoj orientovaný na sever, který lze využít pro hosty, jako hernu atd. Vybavení interiéru paní domu přivítala jako možnost seberealizace a pečlivě

jej promyslela do všech detailů. Přiznaná konstrukce krovy, podlahy a nábytek ze dřeva a vlastnoručně prováděné hliněné omítky odrážejí snahu o zdravé bydlení spjaté s přírodou. Tlumené teplé barvy, masivní tvary a oblé hrany prozrazují inspiraci učením feng-šuej. Atmosféru doladují nábytkové kusy a orientální dekorace vyrobené v Indonésii podle návrhů Tomáše Klance. Vzhledem k finančním možnostem mladá dvojice stavěla svépomocí. „Netroufali jsme si na kompletní dřevostavbu, proto jsme se rozhodli pro kombinaci zděné a dřevěné konstrukce,“ vysvětluje majitelka. „Dřevo na stropy a krovy pochází z vlastních zdrojů, stěny jsou zděné z vápenopískových bloků a zateplené z vnější strany. Jde o výhodné spojení, dům dlouho drží teplo a v létě se naopak nepřehřívá. Je navržen jako nízkoenergetický



NÁVŠTĚVA

▲ Společná obývací část obsahuje sezení, jídelnu, kuchyň a galerii, přístupnou po vřetenovém schodišti. Ze společné obývací části vychází otevřená podélná chodba, která rozděluje zbytek dispozice na „teplou“ jižní část – ložnici rodičů a dětský pokoj, který lze v budoucnu rozdělit příčkou na dvě místnosti, a „chladnou“ severní část – hlavní vstup, WC, technickou místnost a koupelnu

ký, šetřili jsme na stavbě a vybavení interiéru, ale investovali jsme do vytápění tepelným čerpadlem s řízeným větráním a teplovzdušným systémem s rekuperací, takže náklady na provoz domácnosti se výrazně snížily.”

TECHNICKÉ ÚDAJE

Zastavěná plocha: 125 m²

Užitná plocha: 160 m²

Konstrukce: betonové základové pásy, zdívo z vápenopískových bloků, vnější zateplení polystyren 230 mm, dřevěné schodiště, stropy dřevěné trámové, dřevěný krov, střešní plášť s difúzně otevřenou skladbou nad krokviemi, střešní krytina Bramac Tegalit, zastřešená dřevěná konstrukce terasy a přístřešku pro auto
Výplně otvorů: okna dřevěná euro s izolačními dvojskly, vnitřní dveře dřevěné do obložkových zárubní, vstupní dveře atypické lakované

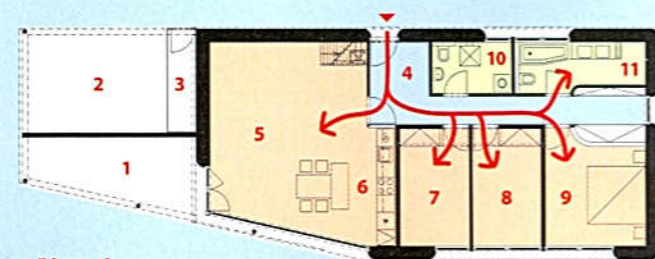
Vytápění: ústřední, zdroj energie tepelné čerpadlo ComfortZone zajišťující vytápění, větrání a ohřev TUV (systém vzduch/voda), podlahové vytápění + rekuperace vzduchu, krb s krbovou vložkou Dům má parametry nízkoenergetického domu.

Cena stavby: 5 500 Kč/m³ obestavěného prostoru (stavba svépomocí)

ARCHITEKT

Ing. arch. Tomáš Klanc (1975)

Autorizovaný architekt a vedoucí ateliéru KLANC, který poskytuje pro klienty ve stavebnictví kompletní služby od architektonických návrhů přes organizaci výstavby až po zařízení domů interiérem. Je absolvent FA ČVUT Praha (diplomová práce u prof. Jana Bočana), v průběhu studia byl členem Senátu FA ČVUT.

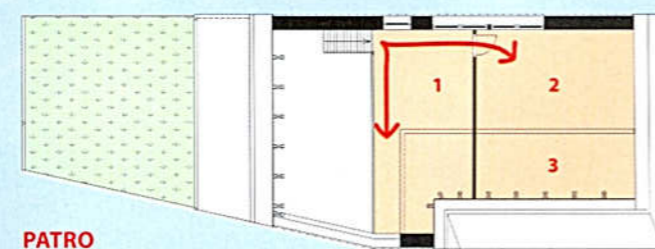


PŘÍZEMÍ

- 1 krytá terasa
- 2 automobilové stání
- 3 sklad
- 4 vstupní hala

- 5 obývací prostor
- 6 kuchyň
- 7, 8 dětský pokoj
- 9 ložnice rodičů

- 10 WC + technická místnost
- 11 koupelna



PATRO

- 1 galerie
- 2 pokoj
- 3 půdní prostor

KONTAKT

Atelier KLANC, Eliášova 26/466, Praha 6-Bubeneč
tel.: 777 100 811, www.klanc.cz

INZERCE

Víte, jak výhodně a bezpečně zhodnotit Vaše úspory?



Uzavřete si **Bonusový vklad od LIŠKY** a využijte tak všech výhod stavebního spoření

- Ke garantovanému 2% ročnímu úroku získáte navíc bonus 1% z vložených peněz
- První dva roky vedení účtu zdarma
- Neúčtování poplatku za ukončení smlouvy ve vázací době
- Bližší informace získáte u 2900 finančních poradců ČMSS nebo na www.cmss.cz